



BILAN D'ACTIVITÉ 2017

La Fondation Mustela encourage les travaux de recherche ou les projets sur le développement de l'enfant et la parentalité, partout dans le monde.



MERCI AUX PROFESSIONNELS !

En ce début d'année 2018, j'exprime mes plus vifs remerciements aux professionnels de santé qui ont accepté d'être membres de nos comités scientifiques.

Malgré des agendas souvent chargés, ils savent se montrer disponibles et accompagnent nos travaux avec passion et bienveillance.

Les sujets qui intéressent la petite enfance ne sont plus, aujourd'hui, ceux de 1982 - année de naissance de notre institution - ni même d'il y a quinze ans. Les formes familiales se sont diversifiées, la précarité s'est aggravée, les préoccupations environnementales se sont aigüées, la médicalisation de la grossesse et de l'accouchement a semble-t-il atteint ses limites. C'est grâce aux comités techniques, pièce éminente de notre gouvernance, que nous suivons avec attention ces enjeux changeants.

En 2017, Frédérique Teurnier a quitté le comité Maïeutique en raison de son départ à la retraite. Première présidente de la société savante de sa profession, le Collège national des sages-femmes de France (CNSF), elle a été une promotrice infatigable de leur expertise dans notre pays et dans les pays émergents en faveur de la santé des femmes et des enfants. Je souhaite la bienvenue à Anne Chantry dans le comité Maïeutique, sage-femme enseignante et chercheuse associée en épidémiologie périnatale et membre du comité scientifique du CNSF.

Pour assurer la pertinence de ses choix scientifiques et l'excellence des travaux primés, la Fondation Mustela s'appuie sur des groupes de professionnels de la petite enfance : les comités scientifiques.

LES COMITÉS : UN RÔLE CLÉ

Ces comités sont au nombre de trois : Recherche, Pédiatrie Sociale et Maïeutique. Ils désignent les lauréats des Bourses de Recherche et des Prix de Pédiatrie Sociale et de Maïeutique et constituent ainsi

une pièce essentielle du fonctionnement de la Fondation Mustela.

Ces comités réunissent des professionnels exerçant en ville ou à l'hôpital : pédiatres, pédopsychiatres, psychologues, psychanalystes, puéricultrices, sages-femmes, représentants des sciences sociales... Responsable du programme Enfance à la Fondation de France, Anne-Marie Bouvier en est également une membre active.

La liste complète de leurs membres, ainsi qu'une brève biographie de chacun d'eux, sont disponibles sur le site Internet de la Fondation Mustela.

Edith Thouelle a rejoint en 2017 le comité de Pédiatrie Sociale. Elle est la fondatrice du service d'accompagnement à la parentalité des personnes en situation de handicap à la fondation hospitalière Sainte-Marie (devenue l'USSIF aujourd'hui). Je remercie Odile Kremp, docteure en Santé publique et professeure titulaire de pédiatrie, qui a quitté en 2017 ce même comité.

Je remercie également le docteur Michel Roussey pour son engagement jusqu'en 2017 au sein du comité des Bourses de Recherche. Professeur émérite de pédiatrie à l'université de Rennes-1, spécialiste de la mucoviscidose, il est membre fondateur et ancien président de la Société française de dépistage néonatal.

Enfin, je rends hommage à une grande figure de la pédiatrie française, disparue le 20 juin 2017, le docteur Elisabeth Aidane. Psychiatre pour enfants, cette femme courageuse a participé à de multiples projets de recherche - sur les interactions mère-enfant, les négligences émotionnelles etc. - et à leurs applications cliniques. Elle a aussi été une des premières lauréates de la Fondation Mustela dès 1987.

Je vous invite à découvrir notre bilan d'activité 2017 dans les pages qui suivent. Bonne lecture !

Chantal Larcade

Déléguée Générale de la Fondation Mustela

Nos actions en 2017

Prévention

P2

POUR UNE « GROSSESSE PSYCHIQUE » HEUREUSE

- Un livre consacré à « la grossesse psychique »
- Tout sur les troubles du sommeil
- L'autorité parentale en chat

P3

Terrain

UN PETIT PHOQUE MALIN AUPRÈS DES ENFANTS

- Une peluche interactive

P4

Partenariat

UN VAISSEAU SPÉCIAL À LA CITÉ DES ENFANTS

Recherche

UNE DIVERSITÉ DE THÈMES



P6

Recherche

CINQ PRIX DE MAÏEUTIQUE

- Césarienne : un taux élevé à interroger
- Système de soins et handicap
- Grossesse et précarité

P7

International

DU PORTUGAL AU PÉROU

- Pérou : après les inondations de mars 2017
- Des actions de soutien à l'enfance, relayées par les filiales

P8

À notre propos...

- En quelques mots
- Une équipe au service des professionnels



Pour une « grossesse psychique » heureuse

La Fondation Mustela a conçu, édité et diffusé une vingtaine de supports d'information à destination des professionnels de santé et des familles sous forme papier et numérique. En 2017, les supports sur les troubles du sommeil, plébiscités par les parents, ont été enrichis. Un nouveau partenariat avec l'association Pâtes au beurre a financé l'édition d'un nouvel ouvrage sur la grossesse pour accompagner les parents.

UN LIVRE CONSACRÉ À « LA GROSSESSE PSYCHIQUE »

Fondée en 1999, à Nantes, par la psychologue et psychanalyste **Sophie Marinopoulos**, l'association **Pâtes au beurre** se consacre aux « liens parents/enfants ». D'où l'idée d'un ouvrage consacré à la « grossesse psychique », destiné aux mères... mais aussi aux pères. Imprimé à 2000 exemplaires, ce livret est accompagné d'illustrations humoristiques.

3 QUESTIONS À SOPHIE MARINOPOULOS...

Pourquoi ce livre ?

Ce livre se consacre uniquement à la grossesse psychique. Par cette approche, il se veut préventif, accompagnant les femmes et les hommes dans les questions qu'ils se posent. Il s'agit d'oser parler de l'inattendu, des émotions contradictoires, des peurs envahissantes, des drôles d'idées et ainsi aborder la part irrationnelle de l'être humain. À une époque où le temps des mots est compté, appauvrissant la relation et créant des sentiments de solitude chez les futurs parents, cet ouvrage veut « être là » pour eux.

Qu'est-ce que la « grossesse psychique » ?

Attendre un enfant se fait dans le corps et dans la tête. Notre médecine de pointe a su relever le défi des maux du corps et nous nous en réjouissons. C'est dans une bonne sécurité médicale que la femme reçoit les soins que son état demande. Mais le corps psychique - celui des pensées, des émotions, des sensations, des doutes, des angoisses, des fantasmes - reste en attente d'attention. Si le corps enceint s'ausculte, la grossesse psychique s'écoute, attendant en retour les mots du partage.



D'après vous, les hommes sont aussi concernés que les femmes...

Nos groupes de parole de futurs pères ont mis en évidence qu'ils sont tout aussi concernés que les femmes et qu'ils tiennent à être pris en considération. L'ouvrage est un « deux en un » : un seul ouvrage pour deux parties distinctes, afin de rendre compte fidèlement des propos des pères et de ne pas les assimiler à ceux des mères. Ils ont des questions qui leur sont propres et ils le revendiquent. Une bonne occasion d'écouter ce qu'ils ont à nous dire.



TOUT SUR LES TROUBLES DU SOMMEIL

En 2015, la Fondation Mustela a organisé un chat sur les troubles du sommeil avec l'une des spécialistes les plus renommées en France, la psychologue clinicienne et psychanalyste **Lyliane Nemet-Pier**. Cette rencontre en ligne avait rencontré un franc succès, tant sont courants les difficultés d'endormissement, réveils nocturnes et autres cauchemars.

Prenant acte de cet intérêt parental, la Fondation Mustela a, depuis, mis en ligne plusieurs supports : une vidéo synthétique du chat avec **Lyliane Nemet-Pier** (signes annonciateurs du sommeil, terreurs nocturnes, endormissement au sein pendant l'allaitement...) ; un quiz en sept questions pour permettre aux parents d'évaluer leur propre niveau de connaissances sur le sommeil de l'enfant ; une vidéo didactique sur les cycles du « train du sommeil » chez l'enfant de 0 à 10 ans ; et un guide téléchargeable en PDF pour approfondir ses connaissances.



L'AUTORITÉ PARENTALE EN CHAT

En 2017, la Fondation Mustela a organisé une sixième rencontre virtuelle, cette fois-ci sur le thème de l'autorité parentale.

Ce chat a eu lieu le 28 mars 2017 avec **Manon Zavalichine**, psychologue à Paris. Signe de l'intérêt suscité par le sujet, plus d'une quarantaine de questions lui ont été soumises : à quel âge l'enfant peut-il comprendre l'autorité ? Y-a-t-il une différence entre le père et la mère face à l'autorité ? L'autorité peut-elle être injuste ? Y-a-t-il contradiction entre l'autorité et l'écoute ? Dans les familles recomposées, quelle place pour l'autorité du beau-père ou de la belle-mère ? etc.

L'événement a été très bien relayé sur les réseaux sociaux. Déjà visionné par 550 internautes, le chat reste accessible en replay sur le site Internet de la Fondation Mustela, au sein de « l'espace Familles ».





Un robot thérapeutique en forme de phoque

Améliorer l'accompagnement des enfants dans le service de soins de suite et réadaptation (SSR) pédiatrique Brestois, site de Ty Yann (fondation Ildys) grâce à une peluche interactive en forme de phoque appelée Paro : tel est le projet lauréat du Prix de Pédiatrie Sociale 2017, attribué à France Heller, médecin de médecine physique et de réadaptation pédiatrique, ainsi qu'à son équipe.

DES SENIORS AUX ENFANTS

Paro a été mis au point en 1993 pour accompagner la prise en charge des personnes atteintes de la maladie d'Alzheimer. Commercialisé au Japon dès 2005, puis aux États-Unis en 2009, il est arrivé en France en 2014, où il est désormais utilisé dans une cinquantaine d'établissements accueillant des personnes âgées. France Heller souhaite quant à elle tester l'efficacité de ce robot thérapeutique sur une cinquantaine d'actes de soins et de la vie quotidienne, auprès de patients en situation de handicap âgés de quelques jours à 18 ans. Ces enfants et adolescents sont hospitalisés suite à un accident, une maladie chronique grave, une maladie orthopédique, dans le cadre de douleurs chroniques, voire en soins palliatifs.

Les bénéfices de Paro pourraient être multiples : distraire l'enfant d'une douleur ou d'un stress possibles lors de soins invasifs ou de bilans difficiles ; réduire l'angoisse vécue lors des hospitalisations ; favoriser la communication entre l'enfant et le personnel soignant ; stimuler les enfants, notamment ceux pour lesquels la communication verbale n'est pas possible ; maintenir la motivation des enfants à se remettre de l'événement qui les a conduits à l'hospitalisation.



Une journée « découverte » de Paro organisée au SSR pédiatrique Brestois a permis d'observer les premières réactions, très positives, des enfants : grande curiosité, suivi des yeux, rires et sourires, câlins, onomatopées prononcées en réponse aux bruits émis par Paro... Potentiellement, quelque 500 enfants pourraient bénéficier chaque année de la présence de cette petite peluche intelligente.



3 QUESTIONS AU DOCTEUR FRANCE HELLER...



Comment l'idée de recourir à Paro vous est-elle venue ?

L'idée est née d'une intuition de Laetitia Gueganton, responsable Recherche Clinique à la Fondation Ildys : selon elle, il n'y avait aucune raison que Paro n'ait pas les mêmes bénéfices auprès des enfants que chez les seniors. Or, comme certaines données le montrent actuellement, distraire un enfant pendant un soin douloureux est un moyen efficace pour diminuer la douleur et l'appréhension du soin. En effet, peur et douleur sont intimement liées et pour soulager un enfant, les moyens médicamenteux ne suffisent pas toujours. Il faut agir à la fois sur la composante sensorielle et émotionnelle de la douleur. De plus, l'impact de la présence de Paro au sein de notre service lors de la « journée découverte » n'a fait que confirmer nos réflexions.

Comment Paro « agit-il » concrètement ?

Paro est un vrai concentré de haute technologie : il est doté de sept moteurs, trois microphones, douze capteurs. Il réagit aux sons, à la lumière, au toucher. Il reconnaît son nom et les voix familières, bouge la tête, cligne des yeux, remue les nageoires, et émet de petits sons. Sa fourrure est douce au toucher.

FRANCE HELLER



Les objets interactifs alliés à l'intelligence artificielle vous semblent-ils une ressource d'avenir dans les services hospitaliers ?

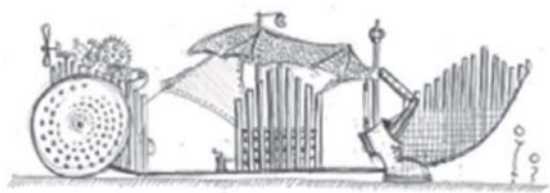
La technologie transforme indéniablement le monde, y compris bien évidemment celui de la santé. Ces nouveaux « compagnons » que sont les robots émotionnels et interactifs proposent une version « moderne » de la zoothérapie qui a déjà largement fait ses preuves, mais en laissant de côté les contraintes imposées par un véritable animal et les difficultés à l'intégrer au quotidien dans un établissement de soins. Il faut juste ne pas perdre de vue que ces robots doivent être pris comme des outils de la prise en charge. Ce n'est qu'investis par l'équipe de professionnels qu'ils peuvent libérer tout leur potentiel. L'accompagnement humain doit toujours rester la composante principale de ces nouvelles modalités de soins.

Partenariat

Un vaisseau spécial à la Cité des enfants

En 2017, la Fondation Mustela a noué un partenariat exceptionnel avec la Cité des sciences et de l'industrie pour contribuer au renouvellement d'un espace phare du musée, la Cité des enfants (CDE), devenu indispensable vu le flux considérable de visiteurs.

Avec près de 2,2 millions de visiteurs chaque année, la Cité des sciences et de l'industrie, à Paris, est au quatrième rang des musées les plus visités en France. En son sein, la Cité des enfants (CDE) reçoit, quant à elle, près de 600 000 enfants par an sur 1700 m². Accessible aux petits dès l'âge de deux ans, la CDE favorise l'éveil aux sciences et techniques. Elle comporte cinq espaces thématiques : « Je me découvre », « Je sais faire », « Je me repère », « J'expérimente » et « Tous ensemble ». Les trois premiers espaces s'adressent au développement des facultés corporelles, cognitives et spatiales de l'enfant. Les deux suivants proposent une ouverture au monde et aux autres.



UN VAISSEAU TRÈS SPÉCIAL

Le mécénat de la Fondation Mustela a contribué, avec d'autres mécènes, à la fabrication du « vaisseau spécial » placé au cœur de l'espace « Je sais faire ». Datant de 2007, cet espace était en effet organisé en petites cellules d'activité, ce qui était peu pratique pour accueillir beaucoup d'enfants. L'objectif était donc de créer un lieu plus ouvert, qui conserve les meilleurs éléments de la version antérieure et propose de nouvelles activités.



Débuté à l'automne 2017, le chantier de rénovation s'est achevé à la fin de l'année, avec une inauguration le 19 décembre. Le « vaisseau spécial » est une plateforme ludique et pédagogique en forme d'engin onirique, réalisé à partir d'une structure en bois naturel et de matériaux

récupérés ou détournés. Grâce à ses multiples fonctions, les enfants peuvent bricoler, décorer, faire fonctionner certains éléments : visser, emboîter, nouer, trier des matériaux et des outils, actionner des engrenages...

Le « vaisseau spécial » permet ainsi aux jeunes visiteurs de la CDE de développer les compétences suivantes : motricité fine, concentration, recherche de solutions après des essais infructueux, collaboration avec les autres pour réaliser une construction commune. En outre, les enfants peuvent « piloter » le vaisseau grâce à un volant, des longues-vues et un périscope pour capitaines en herbe, un tableau de commandes... Jouer à faire semblant est un excellent stimulant de la créativité !



Recherche

Une diversité de thèmes



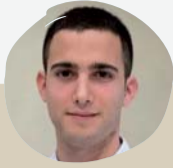
Une thèse en histoire contemporaine, un doctorat en neurosciences, un autre consacré à l'impact psychologique de l'hémorragie du post-partum et une recherche-action sur l'association des parents et des enfants à l'évaluation des placements : tel est le large éventail thématique couvert par les Bourses de Recherche en 2017.



Lydia Hadj-Ahmed

Thèse de doctorat « Être enfant pendant la guerre d'indépendance algérienne (1954-1962) »
Université Rouen-Normandie

Ce projet de thèse recouvre trois problématiques. Tout d'abord, la définition de l'identité « indigène » d'un enfant « musulman » dans l'Algérie coloniale des années 1950, selon les catégories de recensement de l'époque. Ensuite, la description du vécu concret des enfants durant le conflit. Enfin, la mesure de l'efficacité des discours dont les enfants sont l'objet dans le cadre d'une propagande aussi bien française que nationaliste. Lydia Hadj-Ahmed souhaite renouveler l'historiographie de la guerre d'indépendance algérienne dans le sillage de recherches menées dès les années 1990, qui ont porté sur l'enfance durant divers conflits. Elle utilisera pour cela des sources nouvelles comme des journaux intimes, des dessins d'enfants et des entretiens oraux avec des adultes ayant vécu le conflit lorsqu'ils étaient petits. Elle veut ainsi écrire l'histoire du point de vue des enfants eux-mêmes, en tant qu'acteurs à part entière et non simplement comme victimes passives.



Antoine Bouyeure

**Thèse de doctorat « Amnésie infantile et maturation anatomo-fonctionnelle des structures temporales mésiales »
UNIACT (Unité NeuroImagerie Applicative Clinique et Translationnelle), Neurospin/CEA Saclay (Essonne)**

La mémoire épisodique (ME) est la forme de mémoire qui permet de se souvenir de faits ou d'événements passés. Ce travail cherche à élucider les relations entre les grandes périodes développementales de cette ME et la maturation anatomique et fonctionnelle des zones cérébrales impliquées dans le développement des capacités mnésiques. À cet effet, Antoine Bouyeure mobilisera les outils de la neuropsychologie, des neurosciences et de la psychanalyse.

Les bases neurales de la ME durant la petite enfance restent peu connues. Cette carence est problématique, puisque cette période de l'existence est une étape clef du développement de la mémoire, caractérisée par la croissance exponentielle des souvenirs épisodiques. De fait, mieux connaître les modalités du développement de la mémoire est susceptible d'applications dans deux domaines au moins : la prise en charge des pathologies pédiatriques avec troubles mnésiques (épilepsies, dysgénésies, autisme, stress post-traumatique) et l'élaboration de méthodes d'apprentissage adaptées.



Marie Courtaux

**Thèse de doctorat « Donner la vie et risquer la mort :
impact de l'hémorragie du post-partum (HPP) sur le devenir mère »
Université Paris-Descartes**

Avec une fréquence de 5 à 10 % des accouchements en France, l'hémorragie du post-partum (HPP) reste une complication obstétricale imprévisible. Elle peut exiger un transfert en urgence dans une autre structure hospitalière, donc une séparation avec le nourrisson ou, plus rarement, une hystérectomie condamnant la fertilité de la femme. L'HPP est aussi la principale cause de mortalité maternelle, avec 1,6 décès maternel pour 100 000 naissances vivantes dans notre pays.

Pourtant, seules de rares recherches en psychologie ont été consacrées à ce sujet. Elles révèlent une souffrance maternelle liée à un état de stress post-traumatique, parfois une dépression postnatale et un désir entravé de nouvelle grossesse.

Dans le cadre d'une étude qualitative longitudinale, Marie Courtaux veut donc explorer les effets de l'HPP sur le processus du devenir mère et l'investissement de l'enfant. Pour cela, elle utilisera des entretiens conduits précédemment par la psychologue Christelle Gosme (aussi lauréate d'une Bourse en 2009 de la Fondation Mustela) et de nouveaux entretiens auprès de ces mêmes femmes, six ans après.



Séverine Euillet

**Recherche-Action « Soutenir les pratiques professionnelles d'évaluation en accueil familial :
pourquoi et comment faire participer les enfants et les parents ? »
Université Paris-Nanterre/Association nationale des placements familiaux (ANPF)**

La participation des parents et des enfants à l'évaluation de la situation des enfants protégés et confiés en familles d'accueil se heurte à de multiples obstacles : organisation institutionnelle, complexité des situations des enfants et des parents, représentations des professionnels...

Réalisée par une équipe de trois chercheuses en sciences de l'éducation de l'université Paris-Nanterre et deux professionnelles de l'ANPF, cette recherche-action vise donc à soutenir les démarches permettant de faire participer les parents - et les enfants - à l'évaluation de leur propre situation (familiale, sociale, développementale...) et son évolution.

Ce travail consistera à animer des groupes de réflexion de professionnels (dans les domaines social et sanitaire) et à réaliser des entretiens individuels et collectifs (avec les professionnels, les parents et les enfants), propres à susciter des interrogations et débats sur les pratiques professionnelles existantes. À l'issue de cette recherche-action, des fiches-repères seront élaborées, début 2019, pour en diffuser les fruits auprès des services d'accueil familial.



Recherche

Cinq Prix de Maïeutique



Pour soutenir la recherche dans le domaine de la santé périnatale, ce sont cinq Prix de Maïeutique que la Fondation Mustela décerne désormais à des sages-femmes - deux en France et trois autres ailleurs en Europe (Belgique, Pologne, Espagne).

FRANCE

Géraldine Meunier

Mémoire de Master 2 en santé publique « Position maternelle à l'accouchement : déterminants et impact sur les issues périnatales à partir des données de l'enquête nationale périnatale 2016 »
Inserm/équipe EPOPé (Epidémiologie Périnatale, Obstétricale et Pédiatrique)

« Mes deux hypothèses sont que le choix de la position d'accouchement relève davantage de la maternité que de la femme et que cette position pourrait avoir une implication sur le devenir maternel et néonatal. »



FRANCE

Clémence Schantz

Recherche postdoctorale « Comprendre la pratique de la césarienne en France à travers ses déterminants sociodémographiques »
Centre population et développement (unité mixte de recherche université Paris-Descartes/IRD)

« Les normes relatives au corps et aux relations de genre induisent des représentations qui déterminent l'attitude des femmes et des membres de leur famille face aux césariennes. »



ESPAGNE

Rocío Lira Raggio

Projet de recherche :
« Comparaison, dans l'initiation de l'allaitement maternel, entre les femmes soumises à une césarienne d'urgence et celles ayant vécu une césarienne programmée »

« La césarienne constitue le facteur de risque le plus important pesant sur l'initiation de l'allaitement. »



POLOGNE

Małgorzata Stefaniak

Projet de recherche : « L'analyse des besoins et attentes des femmes aveugles en soins périnataux »

« Je voudrais préparer du matériel d'information pour les femmes aveugles en braille, traitant des problèmes clés auxquels ces patientes peuvent être confrontées pendant la grossesse, l'accouchement et le post-partum. »



BELGIQUE

Katrien Beeckman

Projet de recherche : « Programme psychosocial pour les femmes enceintes vulnérables, implications pour la pratique »

« Nous allons évaluer si un programme de soutien psychosocial a un effet sur le trajet de soins prénatals, le développement d'un réseau social de meilleure qualité et une diminution du stress psychosocial ou de l'incidence de dépression secondaire. »



La médicalisation de l'accouchement - souvent excessive si elle est rapportée aux critères définis par l'Organisation mondiale de la Santé (OMS) - est un des thèmes récurrents des recherches primées. Ainsi, Clémence Schantz relève que la césarienne représente environ 20 % des accouchements en France, alors que le taux optimal, selon l'OMS, serait de 10 %. Certains facteurs de cette hausse sont connus : offre médicale, demande croissante des femmes, influence des médias, élévation de l'âge moyen des accouchées... Reste toutefois à en dresser un tableau complet et précis, ce que cette lauréate se propose de faire.

CÉSARIENNE : UN TAUX ÉLEVÉ À INTERROGER

En Espagne, ce taux est encore plus élevé : 26 %. C'est une conséquence de cette situation que Rocío Lira Raggio explore : le faible pourcentage d'allaitement (moins de 30 % des enfants de six mois nourris exclusivement au sein, contre 50 %

recommandé par l'OMS). En effet, la césarienne constitue le facteur de risque le plus important pesant sur l'initiation de l'allaitement. La lauréate espagnole souhaite comprendre ce qui diffère dans le vécu des femmes et leur rapport à l'allaitement, selon que la césarienne est programmée ou réalisée en urgence.

SYSTÈME DE SOINS ET HANDICAP

Le rôle des établissements de santé dans la manière dont les femmes vivent leur grossesse puis leur accouchement est un autre thème d'intérêt des lauréates 2017. La Française Géraldine Meunier juge ce rôle essentiel dans le choix du décubitus dorsal comme position d'accouchement, alors que la littérature scientifique ne démontre pas sa supériorité - en termes médicaux - par rapport aux positions latérales ou verticales. C'est une hypothèse qu'elle teste dans le cadre de son Master 2.

Quant à la lauréate polonaise, Małgorzata Stefaniak, c'est le rôle du système de soins dans l'accueil des femmes handicapées qu'elle cherche à évaluer. Elle souhaite réduire les barrières psychosociales à leur prise en charge et contribuer à un meilleur accompagnement des mères malvoyantes.

GROSSESSE ET PRÉCARITÉ

Améliorer l'accompagnement des futures mères, c'est aussi porter une attention particulière aux femmes en grande précarité. La lauréate belge, Katrien Beeckman, relève ainsi qu'à Bruxelles, les femmes originaires du Maghreb et celles ayant un bas niveau de formation souffrent plus souvent de soins prénatals insuffisants. Elle propose donc la mise en place et l'évaluation d'un programme de soutien psychosocial destiné aux patientes socialement défavorisées, sous la forme de quatre visites supplémentaires chez la sage-femme et l'infirmière.



Du Portugal au Pérou

Outre le soutien annuel à une opération d'urgence, la Fondation Mustela connaît un rayonnement international grâce aux filiales d'Expanscience, qui mènent, en son nom et avec son accompagnement, des actions de mécénat dans plusieurs pays.

PÉROU : APRÈS LES INONDATIONS DE MARS 2017

SEBASTIEN DEBROCK



En 2017, une aide d'urgence de 20 000 euros a été versée à la Croix-Rouge péruvienne afin de venir en aide aux sinistrés dans le nord du Pérou, suite aux pluies diluviennes causées par El Niño au mois de mars. Ces pluies ont provoqué des inondations torrentielles, des avalanches et des coulées de boue qui ont causé la mort de près de cent personnes, laissé sans domicile plus de 123 000 habitants et affecté quelque 625 000 Péruviens.

Représentant des Laboratoires Expanscience au Pérou, **Sébastien Debrock** témoigne.

Comment avez-vous vécu les événements de mars 2017 ?

Je me trouvais alors sur le terrain, en train de réaliser des visites auprès de producteurs d'avocats. J'ai donc vécu de près la catastrophe, qui a bien plus affecté les campagnes que la capitale. J'ai été bloqué pendant quatre jours sans pouvoir rejoindre **Lima**, coincé entre les montagnes et la côte Pacifique, tous les ponts étant détruits, les routes coupées ou ensevelies, le réseau téléphonique hors service. Je dois cependant souligner la solidarité que j'ai constatée sur la route, au retour.

Comment les Péruviens ont-ils vécu cette nouvelle catastrophe ?

Le Pérou est habitué à ce phénomène de pluies torrentielles, qui revient tous les quinze ans environ. Mais cette fois-ci, les inondations ont été provoquées par un Niño côtier aussi inhabituel qu'imprévisible et ont surpris la population ainsi que les services météorologiques. Face à l'ampleur de la catastrophe, le gouvernement a dû réagir en lançant la reconstruction de ponts et de routes et en instaurant des ponts aériens pour acheminer de l'aide, dont celle de la Croix-Rouge.

Comment les familles ont-elle affronté cette situation ?

Des villages entiers ont été coupés du monde : des centaines de ponts et des milliers de kilomètres de routes ont été détruits. Les maisons, dans la campagne péruvienne, sont souvent construites en briques de terre : des milliers de familles ont donc perdu leur domicile et ont été relogées temporairement dans des camps ou des baraques en bois. Quant aux enfants, ils ont été privés d'école. Pis : il y a eu des pénuries de nourriture et des restrictions d'eau ont été imposées durant plusieurs semaines, y compris à Lima.

DES ACTIONS DE SOUTIEN À L'ENFANCE, RELAYÉES PAR LES FILIALES



Grâce aux équipes locales des Laboratoires Expanscience, la Fondation Mustela soutient des projets en faveur du développement de l'enfant à l'extérieur des frontières hexagonales. Ainsi, en **Belgique**, en **Espagne** et en **Pologne**, un **Prix de Maïeutique** est décerné chaque année sur le modèle français (voir page 6). En **Turquie**, un centre de jeunesse a pu être rénové dans le quartier de Kadiköy, sur la rive asiatique d'Istanbul.



Au **Portugal**, l'aide de la Fondation Mustela a permis à une ONG réputée du pays, Vida Norte, située à Porto, d'éditionner et de diffuser un guide d'accompagnement à la parentalité rédigé avec un médecin portugais. Imprimé à 10 000 exemplaires, ce guide sera diffusé dans les consultations pour femmes enceintes de Vida Norte et d'autres ONG, ainsi que dans les centres de santé et les hôpitaux publics, pour être remis aux femmes en difficultés sociale, psychologique et économique.

Collaboratrice des Laboratoires Expanscience au Portugal, **Cristina Simões** explique :

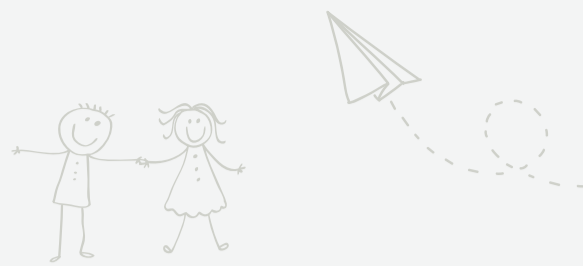
« Ce guide propose une approche simple et directe sur tous les sujets d'intérêt pour les femmes enceintes : étapes de la grossesse, nutrition, activité physique, sommeil, travail, tabagisme, médicaments, hygiène, trousseau de maternité, post-accouchement, consultations...

Son objectif est d'aider les femmes défavorisées à vivre leur grossesse de manière pleine et sereine. Il ne remplacera bien sûr pas les consultations, mais constituera un outil non seulement pour les familles, mais aussi pour les professionnels de santé, infirmières et médecins ».

CRISTINA SIMOES



À notre propos ...



Depuis sa création en 1982, la Fondation Mustela se donne pour mission « *d'encourager les travaux de recherche ou les projets sur le développement de l'enfant et la parentalité, partout dans le monde* ». Elle déploie pour cela des modalités d'action variées.

EN QUELQUES MOTS



La Fondation Mustela soutient tout d'abord la recherche par l'octroi de Bourses à des étudiants ou des chercheurs confirmés dans les domaines de la psychologie, la sociologie, la psychiatrie, la pédiatrie, l'histoire et la maïeutique.

La Fondation Mustela accompagne également des projets de terrain, grâce à l'octroi du Prix annuel de Pédiatrie Sociale et au soutien apporté à des associations d'aide à l'enfance, voire à des institutions telles que, cette année, la Cité des sciences et de l'industrie.

La Fondation Mustela agit aussi en faveur de la prévention en santé publique : édition et diffusion de supports d'information

en puériculture, obstétrique et pédiatrie ; publication de guides papier et interactifs, consultables en ligne, à destination des familles et des professionnels de santé.

Enfin, la Fondation Mustela est résolument engagée à l'étranger par l'octroi d'une aide d'urgence annuelle et des actions menées à l'initiative des filiales des Laboratoires Expanscience avec l'accompagnement de la fondation en France.

La Fondation Mustela est placée depuis sa création sous l'égide de la Fondation de France.



La Fondation en chiffres

- 35 ANS D'ACTIVITÉ
- 148 PRIX ET BOURSES DE RECHERCHE
- 20 000 SUPPORTS DE PRÉVENTION DIFFUSÉS EN 2017
- 12 000 EUROS : DOTATION AUX BOURSES DE RECHERCHE
- 8 000 EUROS : DOTATION AU PRIX DE RECHERCHE-ACTION
- 10 000 EUROS : DOTATION AU PRIX DE PÉDIATRIE SOCIALE
- 27 500 EUROS : DOTATION AUX PRIX DE MAÏEUTIQUE EN EUROPE
- 18 500 EUROS : DOTATION À L'ASSOCIATION PÂTES AU BEURRE (ÉDITION DU LIVRE SUR LA GROSSESSE PSYCHIQUE)
- 20 000 EUROS : PARTENARIAT TERRAIN (CITÉ DES ENFANTS)
- 20 000 EUROS : AIDE D'URGENCE AU PÉROU

UNE ÉQUIPE AU SERVICE DES PROFESSIONNELS

La Fondation Mustela, c'est une équipe à votre service. N'hésitez pas à nous contacter ! Nous serons heureuses de répondre à vos interrogations, de vous envoyer nos supports de communication, d'écouter vos remarques et vos suggestions sur nos projets actuels ou à venir.

Chantal Larcade
Déléguée générale de la Fondation Mustela

Emmanuelle Dumas
Directrice communication

★ **Audrey Geiger**
Assistante de Direction

UN SITE INTERNET À DOUBLE ENTRÉE

Pour faciliter la navigation, notre site Internet **fondationmustela.com** comporte une double entrée : l'une destinée aux professionnels de santé et l'autre aux familles. Selon les besoins, les uns et les autres trouveront facilement nos supports interactifs en ligne, les appels à candidature pour les Prix et Bourses de Recherche, la présentation de nos activités à l'étranger etc.