

Relatório de Missão 2024

Ajudar indivíduos a moldarem seu bem-estar





Sumário

Editorial	3	COMPROMISSO 1	9	COMPROMISSO 3	22
Nossa missão: “Ajudar indivíduos a moldarem seu bem-estar”	4	<i>Avanços que fizemos na nossa linha de dermocosméticos</i>	<i>10-11</i>	<i>Incorporando a simetria de atenção à nossa missão em nossas políticas sociais</i>	<i>23</i>
Os objetivos sociais e ambientais associados à nossa missão	5	<i>Uma evolução do nosso posicionamento em favor do “bem-estar no envelhecimento”</i>	<i>12</i>	<i>Nossos avanços em equidade, diversidade e inclusão</i>	<i>24</i>
Nosso Comitê de Missão: um órgão que continua a nutrir nossa missão e nos impulsionar adiante	6	<i>Avanços na nossa linha de ativos naturais cosméticos e nutracêuticos</i>	<i>13</i>	<i>Tornando nossos colaboradores mais inclusivos e solidários</i>	<i>25</i>
Os membros do Comitê de Missão	7	<i>Quadro resumo de indicadores por objetivo</i>	<i>14-15</i>	<i>Quadro resumo de indicadores por objetivo</i>	<i>26</i>
2025, um ano crucial	8	COMPROMISSO 2	16	COMPROMISSO 4	27
		<i>Manter o ritmo para atingir nossa meta de reduzir nossa pegada de carbono</i>	<i>17-18</i>	<i>Reforçar o apoio aos nossos fornecedores</i>	<i>28</i>
		<i>Integrar a preservação e a restauração da biodiversidade em todos os nossos projetos</i>	<i>19-20</i>	<i>Experimentar para inovar coletivamente novos modelos de negócio e soluções compartilhadas</i>	<i>29</i>
		<i>Quatro áreas: redução do consumo, reutilização, reciclagem e reutilização</i>	<i>20</i>	<i>Mobilizar as nossas subsidiárias para apoiar a parentalidade</i>	<i>30</i>
		<i>Quadro resumo de indicadores por objetivo</i>	<i>21</i>	<i>Quadro resumo de indicadores por objetivo</i>	<i>31</i>
				Conclusão do Comitê de Missão	32



Editorial



JEAN-PAUL BERTHOMÉ,
Presidente do Laboratoires
Expanscience

2024 representa mais um marco em nossa jornada como empresa com missão. Esse ano encerra o primeiro ciclo de três anos desde a mudança do nosso status em 2021. Em um cenário de enfraquecimento das regulamentações ambientais, permanecemos mais fiéis do que nunca ao nosso desejo, cultivado há mais de 20 anos, de conciliar desempenho econômico com compromisso ambiental, social e societário. Ser uma empresa com propósito orienta e nutre, todos os dias, a evolução do nosso modelo para nos tornarmos uma companhia de impacto positivo e com ambição regenerativa até 2030-2040.

Percorremos um longo caminho nos últimos três anos, graças ao engajamento da nossa equipe, aos valiosos conselhos do nosso Comitê de Missão e às parcerias que estabelecemos com nosso ecossistema.

Antes de tudo, nossa oferta continua a evoluir e se estruturar para atender ao nosso objetivo de oferecer produtos e serviços úteis para o bem-estar, eco-socialmente concebidos e cada vez mais inspirados pela vida. De forma concreta, reforçamos nossa abordagem de eco-sócio-design internalizando a expertise em Análise de Ciclo de Vida. Estamos construindo uma posição holística em saúde e bem-estar, com uma nova oferta de produtos e serviços dedicados ao bem-estar durante o envelhecimento, e lançamos a Gaïaline^[1], nosso primeiro ativo cosmético derivado de uma abordagem local de agricultura de conservação do solo.

Seguimos empenhados em alcançar nossas metas de descarbonização. Desde 2023, nosso plano de redução de emissões de gases de efeito estufa foi aprovado pela *Science Based Targets initiative*^[2]. Em 2024, iniciamos vários projetos importantes, incluindo a implementação da contabilidade integrada de carbono. Também realizamos, em 2023, nossa primeira medição de pegada de biodiversidade, o que nos permite adotar uma abordagem mais precisa para integrar essa questão em nossos projetos. Clima e biodiversidade devem ser tratados de forma conjunta, pois estão intimamente ligados.

Temos também orgulho de ter implementado ações voltadas a fortalecer

o bem-estar dos colaboradores da Expanscience, por meio da formalização de um quadro comum de proteção social para todas as nossas subsidiárias, marcado por compromissos firmes e pioneiros em termos de parentalidade e saúde ocupacional.

Por fim, continuamos a construir sobre a força do trabalho coletivo para inventar novos modelos de negócio mais justos e colaborativos. No âmbito do consórcio Pharma-Recharge, seguimos atuando no desenvolvimento de uma linha de produtos de higiene e cuidados em formato refil em farmácias, em colaboração com nossos concorrentes. Em 2024, aderimos ao consórcio TRASCE^[3], iniciado pela FEBEA^[4], para acelerar a transformação sustentável dos setores e a rastreabilidade das cadeias de suprimentos junto a outros líderes da indústria cosmética. Após participar do primeiro programa da CEC (Convention des Entreprises pour le Climat – Convenção das Empresas pelo Clima) com nossa marca Mustela^[5], assumimos o compromisso com o programa CEC Agri-Agro, que busca aproximar todas as formas de agricultura — e suas cadeias de valor — e avançar rumo a uma abordagem mais inclusiva e a uma economia mais regenerativa.

Todos esses avanços reforçam a aplicação concreta da nossa missão: “Ajudando os indivíduos a moldarem seu bem-estar”. Temos plena consciência de que nossa transformação para nos tornarmos uma empresa de impacto positivo e com ambição regenerativa é uma corrida de longa distância. Ainda há muito a ser feito, e continuaremos a construir sobre a força do coletivo — nossas equipes, nossos fornecedores e parceiros, e claro, nosso Comitê de Missão — mas também por meio da cooperação contínua com nossos concorrentes para transformar o mercado. Em 2025, a atualização da nossa rota impACT será nossa nova bússola, ainda mais ambiciosa, para nos guiar nesse caminho.

^[1] Um ingrediente ativo que visa proteger os cabelos e retardar o envelhecimento da pele.

^[2] <https://sciencebasedtargets.org/>

^[3] TRASCE (TRaceability Alliance for Sustainable CosmEtics): um consórcio que reúne empresas da indústria de cosméticos para acelerar a transformação sustentável dos setores.

^[4] Fédération des Entreprises de la Beauté (Federação de Empresas de Beleza): <https://www.febear.fr/>

^[5] Leia o roadmap Mustela nas páginas 88 e 89 do Relatório Final da primeira Convenção Empresas pelo Clima no site cec-impact.org e no seguinte link: <https://cec-impact.org/non-classe/rapport-final-de-la-premiere-convention-des-entreprises-pour-le-climat/>

Nossa missão:

"Ajudar indivíduos a moldarem seu bem-estar"

Nosso propósito, estabelecido em nossos estatutos de empresa com missão, é ajudar as pessoas a moldarem seu bem-estar, porque acreditamos que a saúde e o bem-estar dos indivíduos estão intrinsecamente ligados à saúde do planeta e que as empresas têm um papel fundamental em sua preservação.

O conceito de bem-estar é amplo. Ele abrange tanto dimensões universais, compartilhadas pela maioria das culturas e sociedades ao redor do mundo (saúde física e mental, relações sociais, autonomia, autorrealização), quanto representações únicas, específicas de cada indivíduo.

Em consonância com a definição de saúde proposta pela Organização Mundial da Saúde (OMS), o bem-estar promovido pela Expanscience é um conceito holístico, para cada pessoa, em cada etapa da vida: além da ausência de doença, defendemos “um estado de completo bem-estar físico, mental e social”.

Queremos que cada pessoa tenha meios para ser autônoma em relação ao seu bem-estar.

Por isso, atuamos em diferentes frentes:

→ pelo bem-estar das famílias,

oferecendo produtos e serviços de apoio que ajudam a tornar a parentalidade mais serena – com nossas marcas Mustela e Babo Botanicals;

→ pelo bem-estar durante o envelhecimento,

com uma nova oferta dedicada que transforma a relação com o envelhecer ao apoiar uma visão holística e positiva, oferecendo soluções de saúde e bem-estar que ajudam cada pessoa a manter sua agilidade física, mental e social – por meio de nossa marca Iana, assim como nossos medicamentos e dispositivos médicos;

→ pelo bem-estar do corpo e da mente

oferecendo o melhor da natureza com nossos ativos cosméticos.

Nossa abordagem também nos compromete a agir pelo bem-estar coletivo, incluindo contribuições tanto para a saúde do planeta quanto para as comunidades com as quais trabalhamos.

Para nós, essa saúde coletiva está intrinsecamente ligada ao bem-estar individual.

Ela também está ligada, de forma inseparável, à saúde do planeta, porque já não é mais tempo de pensar na saúde humana e na saúde do planeta de maneira separada. Ao falar de bem-estar, pensamos também na interdependência entre seres humanos e planeta, tanto em escala individual quanto coletiva. Nas palavras de Heráclito:

“A saúde das pessoas reflete a saúde da Terra.”



Os objetivos sociais e ambientais associados à nossa missão

COMPROMISSO 1

→ **DESENVOLVER PRODUTOS E SERVIÇOS ÚTEIS PARA O BEM-ESTAR, ECO-SOCIALMENTE CONCEBIDOS E CADA VEZ MAIS INSPIRADOS PELA NATUREZA E PELOS SERES VIVOS.**

Pois buscamos continuar desenvolvendo uma abordagem cada vez mais natural para a saúde, com produtos e serviços que promovam o bem-estar — seja físico ou mental — de quem os utiliza, e que tenham uma pegada ambiental cada vez menor (composição, embalagem, usos, etc.).

OBJETIVOS:

- 1** Aplicar a abordagem de eco-sócio-design em todas as nossas atividades
- 2** Ampliar a naturalidade de nossas ofertas
- 3** Expandir nosso portfólio de produtos e ativos orgânicos e de comércio justo
- 4** Desenvolver inovações inspiradas nos seres vivos
- 5** Oferecer produtos e serviços úteis que contribuam para o bem-estar

COMPROMISSO 2

→ **CONTRIBUIR PARA O ALCANCE DAS METAS CLIMÁTICAS GLOBAIS E PARA A PROTEÇÃO E REGENERAÇÃO DA BIODIVERSIDADE.**

Pois o bem-estar das pessoas é inseparável do bem-estar do planeta, assumimos o compromisso de combater as mudanças climáticas, em conjunto com a proteção e a regeneração da biodiversidade.

OBJETIVOS:

- 1** Reduzir nossa pegada de carbono de acordo com uma trajetória Science-Based Targets nos escopos 1, 2 e 3
- 2** Preservar e restaurar a biodiversidade em nossas atividades, ao longo de toda a nossa cadeia de valor

COMPROMISSO 3

→ **AJUDAR NOSSOS COLABORADORES A TEREM UM PAPEL ATIVO EM SUA REALIZAÇÃO PESSOAL E CONSTRUIR COM ELES UMA EMPRESA MAIS INCLUSIVA E APOIADORA.**

Pois acreditamos que ajudar as pessoas a moldarem seu bem-estar começa, antes de tudo, com nossos colaboradores. Fazemos isso por meio de políticas sociais ambiciosas (saúde, diversidade, inclusão e equidade, etc.) e oferecendo a eles a oportunidade de se envolver nos projetos da empresa, em conexão com as comunidades locais nos países em que atuamos.

OBJETIVOS:

- 1** Implementar uma estratégia global de bem-estar e ser exemplar em questões de parentalidade, saúde ocupacional e apoio a colaboradores seniores
- 2** Definir políticas e padrões para garantir diversidade e inclusão

COMPROMISSO 4

→ **MOBILIZAR NOSSAS COMUNIDADES E ECOSISTEMAS PARA CONSTRUIRMOS, JUNTOS, MODELOS DE NEGÓCIO COM IMPACTO POSITIVO NA SOCIEDADE, NOS INDIVÍDUOS E EM SEU AMBIENTE.**

Pois estamos convencidos de que a inovação aberta e a colaboração com todos os nossos stakeholders são fundamentais para avançarmos rumo a soluções inovadoras e virtuosas que contribuam para o bem-estar coletivo, em um momento em que os desafios sociais, societários e ambientais só aumentam e se tornam mais complexos.

OBJETIVOS:

- 1** Incorporar um novo modelo de negócio
- 2** Apoiar e mobilizar nossos fornecedores para gerar impacto societal e ambiental positivo
- 3** Apoiar uma causa relevante relacionada à parentalidade
- 4** Mobilizar nossas comunidades e ecossistemas

Nosso Comitê de Missão: um órgão que continua a nutrir nossa missão e nos impulsionar adiante

Desde que a Expanscience se tornou uma empresa com missão, em 2021, seu Comitê de Missão, composto por membros internos e externos, tem nos apoiado e desempenhado um papel essencial: impulsionar nossas práticas, orientar nossa transformação e garantir a execução da nossa missão.

Qual é o papel do Comitê de Missão?

De acordo com a Lei Pacte, o Comitê de Missão:

- é independente dos órgãos societários da empresa;
- deve incluir ao menos um colaborador;
- é exclusivamente responsável por monitorar a execução da missão;
- apresenta um relatório anual, anexado ao relatório de gestão, à assembleia responsável pela aprovação das contas da empresa;
- realiza todas as verificações que considerar necessárias e obtém quaisquer documentos indispensáveis ao acompanhamento da execução da missão.



Os membros do Comitê de Missão

Em 2024, nosso Comitê de Missão foi aprimorado com a chegada de novos especialistas. Atualmente, ele é composto por:



FABIENNE COURNARIE

Head de Saúde Preventiva,
Multi Prevenção, Grupo
INTÉRIALE



HÉLÈNE LERICHE

Médica veterinária e doutora em
ecologia, professora consultora na
AgroParisTech



PIERRE-YVES GOMEZ

Economista com doutorado em
administração e professor emérito da
Emlyon Business School (presidente
do nosso Comitê de Missão)



ÉLISABETH LAVILLE

Fundadora da agência de consultoria estratégica de RSC
UTOPIES (um think tank francês e agência pioneira em
estratégias e consultoria para o desenvolvimento
sustentável desde 1993)



FRANÇOIS GEMENNE

Especialista em questões geopolíticas ambientais e
migratórias, autor principal do IPCC, professor na HEC
Paris, pesquisador qualificado no NFRS da Universidade
de Liège (Bélgica) e diretor do Observatório Hugo



ANGÉLINE ROCHERIEUX

Gerente de Marketing de
Grandes Contas França,
Expanscience



SÉBASTIEN DEBROCK

Diretor-gerente da Deshidratados Tropicales,
entidade de processamento de plantas da
Expanscience em Lima

2025, um ano crucial



Desde 2021, nossos objetivos estatutários têm traduzido nosso propósito em ações concretas e nos orientam em nossa jornada para tornar a Expanscience uma empresa de impacto positivo e com ambição regenerativa até 2030-2040. Esses objetivos foram definidos em alinhamento com nossa estratégia impACT. Construído junto com nossas equipes, esse roadmap incorpora metas que já haviam sido parcialmente definidas em um horizonte de curto prazo (2025), além de trajetórias-alvo, como a trajetória climática para 2030. Este relatório apresenta uma visão geral do nosso progresso no alcance dessas metas em relação a cada objetivo estatutário.

Em 2025, revisaremos e atualizaremos nossa estratégia impACT para integrar metas e trajetórias para 2030-2040. Estas serão as novas metas para nossos objetivos estatutários e serão apresentadas em nosso próximo relatório de missão. Nesse sentido, 2025 é um ano crucial, marcado por este trabalho de atualização e pela preparação para nossa recertificação B Corp⁽⁶⁾.

“

"Na Expanscience, o que me entusiasma tanto é essa visão clara que une a todos: a saúde dos indivíduos está intrinsecamente ligada à do ecossistema humano e natural. Com base nessa convicção, a empresa consegue unir amplamente seus stakeholders e disseminar uma verdadeira energia transformadora. É isso que torna as reuniões do Comitê de Missão tão inspiradoras. Tenho a sorte de presidi-las, e cada vez é um trabalho exigente, mas também uma explosão de energia positiva!"



Pierre-Yves GOMEZ

⁽⁶⁾ Em 2018, a Expanscience foi o primeiro laboratório farmacêutico e dermocosmético do mundo a obter a certificação B Corp, renovada em 2021.



COMPROMISSO 1

Desenvolver produtos e serviços úteis para o bem-estar, eco-socialmente concebidos e cada vez mais inspirados pela natureza e pelos seres vivos

2024 marca um novo ponto de virada para nossa oferta, que evolui para atender ainda melhor ao nosso propósito de oferecer produtos e serviços úteis para o bem-estar. Diversas inovações marcaram este ano: o fortalecimento da nossa abordagem de eco-sócio-design, soluções para apoiar o bem-estar das famílias e o bem-estar durante o envelhecimento, além do lançamento de um ingrediente ativo que ilustra a direção que buscamos seguir em nossos desenvolvimentos, com o objetivo de nos tornarmos uma empresa regenerativa.

Avanços que fizemos em nossa linha de dermocosméticos

→ Uma abordagem de eco-sócio-design reforçada

Desde o início dos anos 2010, o desenvolvimento dos nossos produtos tem sido guiado pelo desejo de reduzir seu impacto ambiental ao longo de todo o ciclo de vida — desde o fornecimento das matérias-primas até o uso e o fim de vida, passando pela formulação, produção, embalagem e transporte. Essa abordagem de eco-sócio-design foi estendida, em 2015, a todos os nossos desenvolvimentos em dermocosméticos.

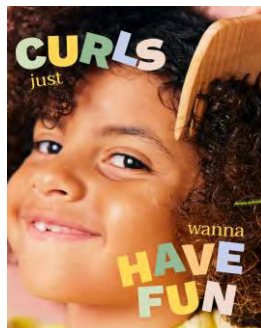


Em 2024, ampliamos essa prática ao internalizar a ferramenta ASKOR, que permite realizar Avaliações de Ciclo de Vida (ACVs) dos nossos produtos. Até o momento, os produtos mais vendidos da Mustela — representativos de nossas linhas e tipos de produtos (34% do faturamento global da marca) — já foram avaliados. Esses resultados alimentarão a evolução dos nossos portfólios de produtos.

Seguimos nesse movimento e, ao mesmo tempo, aceleramos nossa política de gestão de embalagens de acordo com a regra “RRRRC ou R” (Recusar e Reduzir, Reutilizar, Reintegrar, Compostável ou Reciclável).

→ Uma oferta cada vez mais útil

Na Mustela, esclarecemos a bússola que orienta o desenvolvimento de todos os nossos produtos: a utilidade e o bem-estar. Avançamos no atendimento a toda a família e na redução da quantidade de produtos no banheiro. Produtos multiusos da Mustela, como o Bálsamo Multifuncional com abacate para toda a família, o Shampoo para cabelos cacheados que facilita o dia a dia dos pais de crianças com cabelos texturizados, ou o L'Essentiel, loção corporal orgânica multifuncional para cuidados durante a gestação e o pós-parto, são apenas alguns exemplos desse compromisso.



Avanços que fizemos em nossa linha de dermocosméticos

→ Estar ao lado dos pais

Desde 1950, com a marca Mustela, estamos ao lado dos pais, trabalhando para contribuir com sua serenidade e com o bem-estar das famílias por meio de uma variedade de produtos e serviços de apoio.

Contribuir para o bem-estar dos pais significa refletir suas realidades, enfrentar tabus e oferecer acesso a informações relevantes que os ajudem em seu papel. Para cumprir esse objetivo, nossas diversas subsidiárias ao redor do mundo continuaram, em 2024, a distribuir conteúdos de empoderamento⁽⁷⁾ para pais nas redes sociais e a promover a conscientização sobre diferentes temas.



Por exemplo, realizamos uma campanha de conscientização sobre o impacto ambiental causado pelo uso de lenços umedecidos, ao mesmo tempo em que compartilhamos boas práticas para a transição dos descartáveis para opções mais sustentáveis, como lenços compostáveis ou reutilizáveis. Também divulgamos diversas dicas (sem julgamentos!) sobre amamentação. No entanto, devido às diferentes expectativas dos pais ao redor do mundo, não conseguimos avançar tanto quanto havíamos planejado em todos os países, e o nosso indicador global de entrega de conteúdos de empoderamento não foi atingido neste ano.



Após o sucesso do primeiro evento parisiense em 2022, organizamos a Maison des Parents (Casa dos Pais) em Rennes (Ille-et-Vilaine), um espaço temporário aberto em parceria com o coletivo Périnat Rennais, cujo objetivo é apoiar os pais por meio de oficinas sobre grandes temas como gravidez, parentalidade, amamentação, pós-parto, entre outros.

Desde sua criação, em 1982, a Fundação Mustela, abrigada pela Fondation de France, tem a missão de apoiar o desenvolvimento psico-sócio-afetivo, a saúde mental e o cuidado com o vínculo entre pais e filhos, por meio de três áreas de atuação: prêmios e bolsas de pesquisa, ações de conscientização e ações de campo. Em 2024, a fundação concedeu um Prêmio de Pesquisa-Ação a um projeto liderado por duas pesquisadoras em psicologia, dedicado a “regular melhor as emoções na educação infantil”. Desde cedo, compreender e regular as próprias emoções contribui para a adaptação, o bem-estar e a aprendizagem.

(7) Como a Mustela define o “empoderamento” dos pais: participar da quebra de tabus ligados a questões sociais (como pós-parto, carga mental, etc.), compartilhando conteúdos que deem acesso a informações relevantes que ajudem em seu papel de pais: conteúdos educativos, de qualidade e inovadores, tanto sobre cuidados e temas relacionados à parentalidade em geral, quanto informações sobre o impacto ecológico da nossa oferta, apoiando mudanças nos hábitos de uso.

Uma evolução do nosso posicionamento em favor do “bem-estar no envelhecimento”

Assim como a infância ou a adolescência, os primeiros sinais de envelhecimento são uma etapa natural da vida. Acreditamos que existe mais de uma forma de vivenciar esse momento. Nossa ambição é acompanhar as pessoas ao longo de toda a vida e oferecer a cada um os meios para construir seu bem-estar ao envelhecer, por meio de uma abordagem holística que leve em conta fatores físicos, mentais e sociais.

→ Ajudar cada pessoa a construir seu bem-estar no envelhecimento

Em 2024, concentramos nossos esforços no desenvolvimento de soluções de saúde e bem-estar que acompanham o aparecimento dos primeiros sinais de envelhecimento o mais cedo possível.

Nossa nova marca **Iana** segue esse propósito: ajudar a prevenir as primeiras dores e desconfortos relacionados à idade que afetam a vida cotidiana. A Iana conta com uma linha de dermocosméticos e suplementos alimentares formulados com ativos de origem vegetal. Na França, também lançamos **Martha**, um aplicativo de bem-estar voltado à prevenção de desconfortos ou dores articulares e à melhor gestão desses sintomas.



Para apoiar cada pessoa na construção de seu bem-estar ao envelhecer, também atuamos para transformar a forma como a sociedade enxerga o envelhecimento. Por meio do nosso Observatório Global “Idade e Sociedade”, lançado na França em 2024, conduzimos uma pesquisa com o instituto BVA para interpretar e compreender como o envelhecimento é percebido e seu impacto em nossas vidas cotidianas. Projetamos esse Observatório para ir além de uma simples pesquisa – trata-se de uma ferramenta social para ajudar a quebrar tabus e transformar a experiência do envelhecer na França e, futuramente, no mundo.

Com o objetivo de orientar nossas ações em favor do bem-estar ao envelhecer, também lançamos em 2024 um conselho multidisciplinar (que reúne especialistas em medicina geral, medicina interna, psiquiatria, neurologia e fisioterapia) para definir um novo referencial a serviço da qualidade de vida das pessoas acima de 45 anos. A primeira publicação está prevista para 2025.



→ Em direção a uma abordagem cada vez mais responsável da saúde

Como nossa visão da saúde de mulheres e homens está intrinsecamente ligada à saúde do planeta, seguimos nos questionando sobre como construir uma abordagem mais responsável para a saúde. Em 2024, isso se materializou na criação de uma Carta de Saúde Responsável. Estruturada em torno de dez princípios, ela deve nos ajudar a definir e desenvolver de forma objetiva uma oferta de saúde e bem-estar que seja ao mesmo tempo útil e eficaz, transparente e segura para as pessoas, além de respeitosa com o planeta e com as comunidades humanas. Essa oferta será o mais inovadora, inclusiva, transformadora, preventiva e regenerativa possível.

A próxima onda de desenvolvimento de produtos da marca Iana seguirá o quadro estabelecido por essa carta, que também tem como objetivo orientar os futuros desenvolvimentos de produtos em nossas diferentes áreas de atuação.



Avanços na nossa linha de ativos naturais cosméticos e nutracêuticos

Nosso objetivo é nos tornarmos uma empresa regenerativa até 2040⁽⁸⁾. Temos consciência de que o caminho para alcançar essa visão é longo e exigente. Entre outros fatores, ele envolve uma transformação gradual das nossas ofertas. As pesquisas que conduzimos sobre nossos ativos nos impulsionam nessa direção, especialmente por meio de práticas agrícolas mais responsáveis, voltadas para a preservação e até mesmo a regeneração dos ecossistemas.



Nosso novo ativo cosmético, **Gaïaline**, um concentrado de óleo de linhaça, faz parte dessa filosofia. Cultivada em uma fazenda com o selo “Au cœur des sols” concedido pela APAD – Association pour la Promotion d'une Agriculture Durable (Associação para a Promoção da Agricultura Sustentável)⁽⁸⁾, localizada a 32 quilômetros do nosso site de produção em Épernon, Eure-et-Loir, a linhaça é proveniente da agricultura de conservação

de solos. Essa prática se apoia em três pilares: cobertura permanente do solo, semeadura sem revolvimento da terra e diversidade/rotação de culturas – com menor uso de insumos. O resultado são solos férteis, que permitem à biodiversidade retomar seu espaço, mais resistentes à erosão e às mudanças climáticas, além de contribuírem para o sequestro de carbono.

⁽⁸⁾ Segundo a Lumia (lumia-edu.fr), uma empresa regenerativa “criará, por meio da reformulação de todo ou parte de seu modelo econômico e de suas práticas, as condições que permitem aos ecossistemas naturais e às comunidades humanas expressarem seu potencial essencial. Consciente de sua interdependência com os sistemas socioecológicos, a empresa regenerativa considera que seu desenvolvimento e sua boa saúde avançam em conjunto com os dos ecossistemas e das comunidades humanas das quais depende e sobre as quais atua”.



Em maio de 2025, lançaremos também nosso primeiro ativo nutracêutico, **Tulsinity Bio**, desenvolvido a partir de folhas de manjerição-sagrado orgânico⁽⁹⁾, cultivadas na Índia segundo os mais altos padrões de

agricultura regenerativa e comércio justo. Com esse fornecimento, estamos desenvolvendo e oferecendo aos nossos clientes um ativo que reúne as certificações AB (Agriculture Biologique – Agricultura Orgânica), ROC (Regenerative Organic Certified)⁽¹⁰⁾ e FFL⁽¹¹⁾ (Fair for Life).

As propriedades anti-inflamatórias⁽¹²⁾, antioxidantes e imunomoduladoras do manjerição-sagrado fazem dele uma matéria-prima vegetal de escolha para aliviar uma ampla gama de sintomas, incluindo a redução do impacto negativo do estresse cotidiano – em linha com nossa missão de melhorar o bem-estar das pessoas.

⁽⁹⁾ <https://www.apad.asso.fr/>

⁽¹⁰⁾ AB (Agriculture Biologique - Organic agriculture)

⁽¹¹⁾ <https://regenorganic.org/>

⁽¹²⁾ www.fairforlife.org

⁽¹³⁾ <https://pubmed.ncbi.nlm.nih.gov/28400848/>

“O questionário de avaliação B Corp ilustra bem isso: transformar efetivamente o fornecimento, o que leva à transformação do modelo de negócio, é a prova mais credível do compromisso de uma empresa com a transição ecológica. Sob esse ponto de vista, considero notável a evolução dos produtos Mustela na última década (produtos multiuso, abandono dos lenços, transição para produtos orgânicos ou sólidos, doypack etc.), assim como a oferta da Expanscience de forma mais ampla (novos ativos certificados, transição de produtos para serviços, de medicamentos para suplementos alimentares).”



Élisabeth LAVILLE

“A Expanscience é uma empresa farmacêutica pioneira na compreensão das conexões mútuas entre a saúde humana e o meio ambiente. Sua abordagem holística de atuação sobre os diferentes pilares da saúde (alimentação, atividade física e “cuidar de si mesmo”) e seu desejo de garantir que os indivíduos se apropriem dessa abordagem e se tornem responsáveis nela despertam admiração.”



Fabienne Cournarie

Quadro resumo de indicadores por objetivo

OBJETIVOS ESTATUTÁRIOS	OBJETIVOS OPERACIONAIS	INDICADORES DE PERFORMANCE	ATINGIDO 2023	OBJETIVO 2024	ATINGIDO 2024	OBJETIVO 2025
→ Desenvolver produtos e serviços úteis para o bem-estar, eco-socialmente concebidos e cada vez mais inspirados pela natureza e pelos seres vivos	Aplicar a abordagem de eco-sócio-design em todas as nossas atividades	% de novos ativos cosméticos e produtos acabados, concebidos e fabricados no ano, que seguem uma abordagem de eco-sócio-design	100%	100%	100%	100%
	Ampliar a naturalidade de nossas ofertas	% de nossos ativos cosméticos de origem natural	100%	100%	100%	100%
		% de ingredientes de origem natural em todas as linhas Mustela	96%	≥ 95%	96%	≥ 95%
		% de ingredientes de origem natural nas linhas tópicas IANA	NA	NA	99%	NA
	Expandir nosso portfólio de produtos e ativos orgânicos e de comércio justo	% de ativos cosméticos certificados como orgânicos, de comércio justo ou equivalentes	38%	≥ 38%	42%	≥ 42%
		% de fórmulas Mustela certificadas Cosmos Organic fabricadas no ano	15%	≥ 14%	15%	≥ 15%
		% de fórmulas tópicas IANA certificadas Cosmos Organic fabricadas no ano	NA	NA	66%	NA
	Desenvolver inovações inspiradas nos seres vivos	Um projeto-piloto está em andamento com o Ceebios em 2025.				

Quadro resumo de indicadores por objetivo

OBJETIVOS ESTATUTÁRIOS	OBJETIVOS OPERACIONAIS	INDICADORES DE PERFORMANCE	ATINGIDO 2023	OBJETIVO 2024	ATINGIDO 2024	OBJETIVO 2025
→ Desenvolver produtos e serviços úteis para o bem-estar, eco-socialmente concebidos e cada vez mais inspirados pela natureza e pelos seres vivos	Oferecer produtos e serviços úteis que contribuam para o bem-estar	% de conteúdos de empoderamento parental promovidos nas redes sociais da Mustela	42%	50%	39%	≥ 51%
		Além disso, para Mustela: publicações positivas no social listening	58%	≥ 63%	63%	≥ 63%
		Carta de Saúde Responsável aplicada aos desenvolvimentos de Well Aging	NA	Carta aplicada aos desenvolvimentos de <i>Well Aging</i>	Aplicação/experimentação da Carta de Saúde Responsável nos novos desenvolvimentos de <i>Well Aging</i> <u>na fase de pré-concepção</u>	Aplicação/experimentação da Carta de Saúde Responsável nos novos desenvolvimentos de <i>Well Aging</i> <u>na fase de desenvolvimento</u>

COMPROMISSO 2

Contribuir para o alcance das metas climáticas globais e para a proteção e regeneração da biodiversidade.

Para alcançar nossas metas de descarbonização, ano após ano seguimos uma trajetória dentro de um plano de transição de carbono que impacta todas as áreas da empresa e faz parte de uma perspectiva de longo prazo. Os esforços que fazemos hoje trarão resultados em alguns anos. Adotamos a mesma abordagem em relação à conservação da biodiversidade.

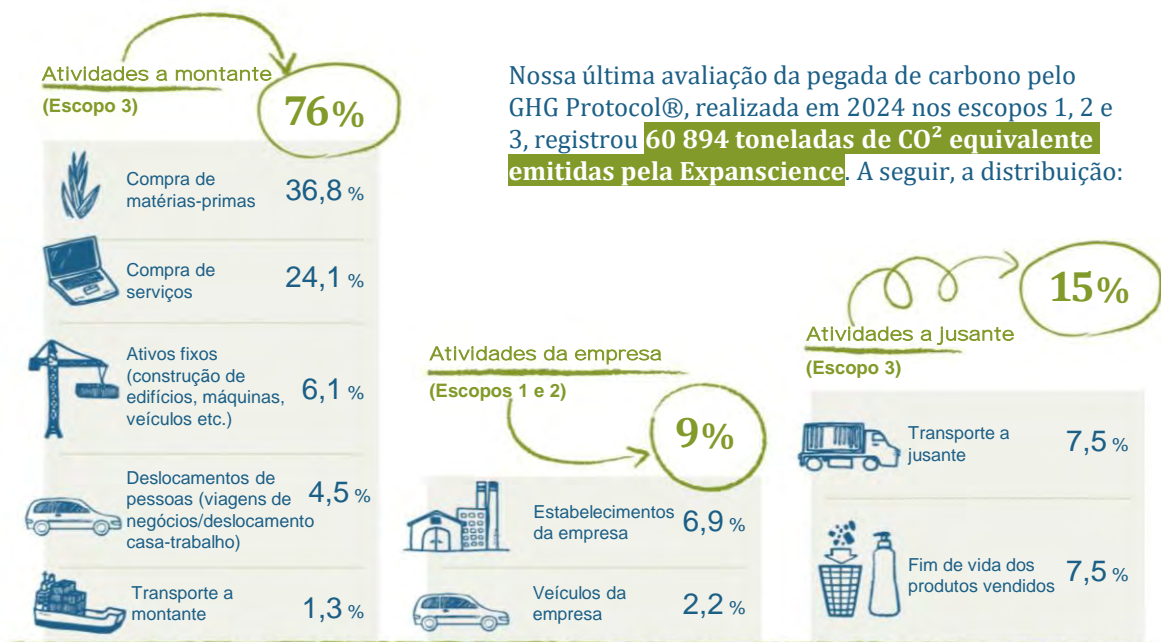
Manter o ritmo para atingir nossa meta de reduzir nossa pegada de carbono

Desde 2023, nosso caminho para a redução das emissões de gases de efeito estufa (GEE) foi aprovado pela Science Based Targets initiative, que reconhece sua compatibilidade com a limitação do aumento da temperatura global a 1,5°C em comparação aos níveis pré-industriais, em conformidade com as recomendações científicas sobre o clima.

NOSSOS COMPROMISSOS PARA OS ESCOPO 1, 2 E 3 NA REDUÇÃO TOTAL:

- reduzir nossas emissões de GEE em **35%** até 2030, em comparação a 2019;
- reduzir nossas emissões de GEE em **81%** até 2050, em comparação a 2019;
- garantir que as emissões de GEE que não possam ser reduzidas sejam armazenadas de forma sustentável por meio de sumidouros naturais de carbono até 2050.

→ Distribuição de nossas emissões de gases de efeito estufa



Manter o ritmo para atingir nossa meta de reduzir nossa pegada de carbono



Em 2024, todos nós temos orgulho de ver que nossa pegada de carbono continua diminuindo, embora o faturamento esteja em crescimento. Essa redução

pode ser explicada pelas ações voluntárias adotadas, mas também pela desaceleração econômica em nossas compras de serviços e matérias-primas.

A maior parte de nossas emissões de gases de efeito estufa está relacionada às nossas atividades a montante (escopo 3), em especial às compras de matérias-primas, que representaram 25% de nossas emissões em 2024. Para reduzi-las, conduzimos diagnósticos climáticos com nossos fornecedores estratégicos de matérias-primas. O objetivo: avaliar o nível de maturidade de suas práticas, obter fatores de impacto mais representativos para nossas compras e construir os primeiros roteiros de descarbonização.

Além disso, nossas compras de embalagens representam uma parcela significativa de nossa pegada de carbono

(12%), principalmente devido ao uso de plástico. A aceleração do eco-sócio-design de nossas embalagens, mencionada acima, visa reduzir a participação do plástico, ao mesmo tempo em que integra mais material reciclado. Combinando essas duas alavancas, o impacto geral deste item será reduzido, assim como o fim de vida associado às embalagens.

O transporte — incluindo os fluxos logísticos para entregar nossos produtos a subsidiárias e distribuidores, assim como viagens e deslocamentos de negócios — também representa uma fonte significativa de emissões em nossa pegada de carbono, contribuindo com mais 14%.

Para estarmos alinhados às nossas metas climáticas, implementamos recentemente um orçamento de carbono que, assim como um orçamento financeiro, aloca um limite de tCO₂e⁽¹⁴⁾ a não ser ultrapassado nesses itens de despesa. O desdobramento dessa contabilidade de carbono demonstra que o tema está sendo gradualmente integrado aos sistemas e decisões diárias da empresa, além de permitir a automatização do cálculo de nossa pegada de carbono, proporcionando um monitoramento mais regular.

Paralelamente, demos continuidade às nossas ações de redução global do transporte aéreo em nossos fluxos logísticos: limitando ainda mais o uso de transporte aéreo para nossas subsidiárias, encerrando entregas aéreas para a América do Sul e estendendo essa medida

em 2024 para outros países, como Malásia e Vietnã (ou seja, -67% de tCO₂e no transporte aéreo em comparação a 2023). Também implementamos o uso de shuttles elétricos para o pré-transporte de contêineres até Le Havre (França).

Em 2025, a descarbonização de nossas duas plantas de produção, em Épernon (Eure-et-Loir) e no Peru, estará na pauta com projetos ambiciosos de eficiência energética e transformação para reduzir as emissões de gases de efeito estufa (escopos 1 e 2) ligadas ao consumo energético das unidades. Em Épernon, por exemplo, será implantada uma ferramenta para monitorar em tempo real o consumo de energia e ajustar as ações de redução. Estão também previstos investimentos significativos para a construção de uma plataforma de frio/calor centralizada, com recuperação do calor residual emitido, reduzindo em 49% a necessidade de gás (comparado a 2019) e diminuindo as emissões de gases de efeito estufa em 32% (comparado a 2019)⁽¹⁵⁾.

No Peru, onde está localizada nossa unidade de transformação de matérias-primas vegetais, também realizamos uma Avaliação do Ciclo de Vida (ACV) referente ao cultivo, coleta e processamento de nossos abacates de origem local — uma matéria-prima usada em muitos de nossos produtos e ativos cosméticos. O objetivo é estabelecer uma referência da pegada ambiental e implementar, a partir de 2025, um plano de ação para reduzi-la no futuro.

⁽¹⁴⁾ Os diferentes gases de efeito estufa (GEE) possuem um potencial de aquecimento variável, por isso são convertidos em “equivalente de CO₂” ou “toneladas de CO₂ equivalente”, tCO₂e.

⁽¹⁵⁾ A entrada em operação está prevista para 2026.

Integrar a preservação e a restauração da biodiversidade em todos os nossos projetos

Questão essencial para o mundo, a preservação e a restauração da biodiversidade também são fundamentais para nossas atividades. O universo vegetal está no coração do nosso modelo, já que **99% do nosso faturamento depende da biodiversidade**⁽¹⁶⁾.

Desde 2008, estamos comprometidos com nossas próprias cadeias de fornecimento de matérias-primas vegetais, compromisso que foi reforçado em 2011 com nossa adesão à Union for Ethical Biotrade (UEBT⁽¹⁷⁾). Após uma primeira autoavaliação do nosso IIEB (Indicador de Interdependência Empresa-Biodiversidade) realizada a partir da recomendação do nosso Comitê de Missão em 2022, conduzimos em 2023 nossa primeira avaliação da pegada de biodiversidade, de modo a considerar a questão ao longo de toda a cadeia de valor. O resultado confirmou nossas principais dependências da biodiversidade, ligadas principalmente ao uso de matérias-primas vegetais, que dependem da qualidade do solo e de um clima estável (98% das dependências). Também identificamos dependência em nossas atividades industriais e de P&D em inovação, que exigem acesso à água em quantidade e qualidade adequadas (2%). Nossos principais impactos sobre a biodiversidade estão em **98%** relacionados às compras, sendo as pressões associadas em **85%** ao uso do solo e à poluição ao longo da cadeia de valor (50% e 35%, respectivamente).

Nossos pilares de ação concentram-se, portanto, em transformar os modos de cultivo de nossas matérias-primas vegetais, promover transparência e controle sobre nossa cadeia de fornecimento e reduzir os impactos ligados às nossas atividades industriais. Entre as iniciativas, buscamos maior produção local, associada a novos métodos de produção de determinados ativos vegetais (já mencionados neste relatório), a fim de atuar de forma transversal sobre todos esses pilares.

Paralelamente ao trabalho desenvolvido com nossos fornecedores de matérias-primas, nos últimos anos continuamos a auditar nossas cadeias de fornecimento como parte da adesão à UEBT. Conscientes de que preservar a biodiversidade e combater as mudanças climáticas são questões interligadas, passamos também a integrar a biodiversidade nos diagnósticos de carbono realizados com nossos fornecedores estratégicos de matérias-primas da marca Mustela, de modo a orientar planos de ação.

A água está no centro da nossa cadeia de valor, tanto no cultivo das matérias-primas vegetais quanto em nossas atividades industriais. Diante dos riscos climáticos e da escassez hídrica, é essencial otimizar ao máximo esse recurso.

As ações implementadas entre 2010 e 2024 já reduziram em **25%** o consumo de água por unidade produzida em Épernon. Para avançar ainda mais, estabelecemos como meta reduzir em **25%** o consumo absoluto de água até 2027, por meio de quatro alavancas:

- ➔ **Melhor gestão e redução do nosso consumo de água:** desenvolvendo produtos sólidos; implementando ferramenta de monitoramento e medição em tempo real; substituindo um dos sistemas de “água perdida” por tecnologia mais econômica; garantindo o uso da qualidade correta da água (purificada, amolecida ou bruta) para a finalidade adequada.
- ➔ **Reutilização:** com a implantação de circuitos de reuso de água limpa no site de Épernon.
- ➔ **Reciclagem:** por meio da metanização de parte dos efluentes, transformando-os em biogás e devolvendo a fração líquida ao meio natural.
- ➔ **Revalorização:** com o objetivo, no longo prazo, de reutilizar água tratada em processos produtivos, como no circuito de lavagem de equipamentos dermo-cosméticos.

⁽¹⁶⁾ Fonte IIEB (*Indicateur d'Interdépendance de l'Entreprise à la Biodiversité* – Indicador de Interdependência Empresa-Biodiversidade), 2022.

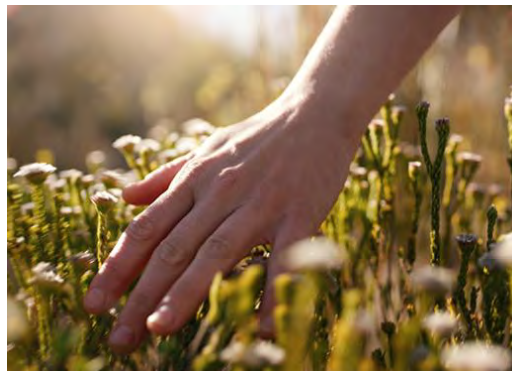
⁽¹⁷⁾ Organização internacional sem fins lucrativos que promove práticas éticas de fornecimento de ingredientes provenientes da biodiversidade, avaliadas por meio de auditoria trienal – <https://uebt.org/francais>

Integrar a preservação e a restauração da biodiversidade em todos os nossos projetos

Finalmente, **estamos convencidos de que a preservação e a restauração da biodiversidade são questões de tal magnitude que devem ser tratadas coletivamente.** Por isso, assim como em outros temas, decidimos nos comprometer com diversas iniciativas setoriais, como o grupo de trabalho de cosméticos da *iniciativa ministerial Roquelaure sobre empresas e biodiversidade*⁽¹⁸⁾. Lançado pelo Ministério da Transição Ecológica e da Coesão Regional, este grupo de trabalho examina os riscos e dependências do setor em relação à biodiversidade, bem como as alavancas e oportunidades a serem mobilizadas em um plano de ação para reduzir nossos impactos. Entre dezembro de 2023 e fevereiro de 2024, colaboramos com outras empresas participantes para desenvolver uma ambição comum e formular propostas coletivas para reduzir o impacto sobre a biodiversidade. Essas recomendações têm como objetivo orientar as empresas do setor de cosméticos em suas escolhas estratégicas e promover uma transformação setorial em direção a práticas mais favoráveis à biodiversidade.

Em 2025, queremos intensificar nossa ação coletiva, em particular participando de um grupo de trabalho da

FEBEA sobre glicerina. Pelo seu uso padrão, esse composto foi identificado como uma alavanca importante para reduzir a pegada ambiental do setor. O estudo lançado tem como objetivo analisar os riscos sociais e ambientais associados à glicerina, formular recomendações para o fornecimento responsável e definir as etapas para a construção de um setor mais sustentável.



“ O trabalho de analisar e explicar a interdependência da atividade da Expanscience com a biodiversidade permitiu formalizar compromissos e estabelecer objetivos além de seus próprios setores, historicamente mais comprometidos com a biodiversidade. É importante continuar avançando, sempre em conexão com a ciência, para reduzir ainda mais o impacto sobre a energia dos seres vivos. ”



Hélène LERICHE

“ A descarbonização das atividades da Expanscience continua em ritmo constante: enquanto várias empresas estão retrocedendo em seus compromissos climáticos, a Expanscience não apenas os mantém, como também os cumpre. Em tempos de dúvida e incerteza, parece mais importante do que nunca que empresas como a Expanscience afirmem seus compromissos sociais e ambientais. Não apenas não devemos ceder, como também devemos torná-los públicos, a fim de gerar um efeito competitivo. ”



François GEMENNE

⁽¹⁸⁾ <https://www.ecologie.gouv.fr/actualites/roquelaure-entreprises-biodiversite-250-entreprises-mobilisees>

Quadro resumo de indicadores por objetivo

OBJETIVOS ESTATUTÁRIOS	OBJETIVOS OPERACIONAIS	INDICADORES DE PERFORMANCE	ATINGIDO 2023	OBJETIVO 2024	ATINGIDO 2024	OBJETIVO 2025/2030
→ Contribuir para o alcance das metas climáticas globais e para a proteção e regeneração da biodiversidade.	Reduzir nossa pegada de carbono seguindo uma trajetória Science-Based Targets nos escopos 1, 2 e 3 ⁽¹⁹⁾	Emissões totais em tCO ₂ e	62 628	<61 000	60 894	<60 894 (Meta 2025) <42 712 (Meta 2030)
		Intensidade de carbono em tCO ₂ e/€M de faturamento	185	≤167	167	<148 (Meta 2025) <91 (Meta 2030)
	Preservar e restaurar a biodiversidade em nossas atividades ao longo de toda a cadeia de valor	Pegada de biodiversidade	Pegada de biodiversidade realizada	NA	NA	Meta de redução do impacto sobre a biodiversidade para 2030
		% dos setores de ingredientes ativos cosméticos avaliados de acordo com benchmarks reconhecidos que promovem práticas que respeitam e/ou regeneram o meio ambiente (via UEBT, Bio, ACS, FairWild, Fair For Life, ROC etc.) ⁽²⁰⁾	29%	36%	44%	Meta 2025 reavaliada ≥ 45%

⁽¹⁹⁾ Meta 2024 recalculada com base no faturamento real de 2024.

⁽²⁰⁾ O desempenho de 2024 e a meta de 2025 foram revisados, considerando ajustes de definição implementados em 2024, após um estudo de avaliação de certificação realizado no mercado.



COMPROMISSO 3

Ajudar nossos colaboradores a terem um papel ativo em sua realização pessoal e construir com eles uma empresa mais inclusiva e apoiadora

Ser uma empresa com missão e certificada B Corp significa que nosso primeiro compromisso é com nossos colaboradores.

Nossa missão de ajudar os indivíduos a moldarem seu bem-estar envolve, portanto, também agir com nossas equipes, criando um ambiente de trabalho que contribua para o bem-estar de todos, construindo com eles uma empresa mais inclusiva e solidária, e os envolvendo ainda mais nos projetos implementados pelos Laboratórios Expanscience.

Incorporando a simetria de atenção à nossa missão em nossas políticas sociais

Nossa missão relacionada ao bem-estar deve, antes de tudo, se refletir em nossas políticas sociais. **Em 2024, também iniciamos uma política de cuidado**, oferecendo uma base de proteção social para nossos colaboradores em todo o mundo, com um patamar mínimo de garantias sociais essenciais (seguro de saúde complementar, seguro de vida e aposentadoria) e a ambição de nos tornarmos uma referência em temas que ecoam nossa missão, como parentalidade, saúde ocupacional, envelhecimento saudável e apoio a situações de vulnerabilidade.



De fato, **acreditamos que saúde e bem-estar estão intrinsecamente ligados**. Nosso objetivo é prevenir tanto os riscos físicos quanto os psicossociais (RPS) que nossas equipes possam enfrentar:

→ em 2024, foi lançada na França uma **unidade de saúde e prevenção** de RPS, destinada a representantes eleitos e RH, para lidar conjuntamente com situações de sofrimento, por meio de um processo de alerta co-construído;

→ em 2025, será criada uma **linha de apoio** para todo o grupo;

→ até 2026, 100% dos gestores em todo o mundo serão **treinados em riscos psicossociais**;

→ há vários anos, **um momento anual chave é dedicado à saúde física e/ou mental**, com um sistema de conscientização para os colaboradores.

A parentalidade é um tema prioritário à Expanscience, e as ações em seu favor para nossas equipes na França foram reforçadas. **100%** dos pais e mães têm direito ao retorno gradual ao trabalho nos dois primeiros meses após a licença parental, com manutenção integral do salário. **100%** das mães têm direito a acompanhamento antes, durante e após a licença maternidade.

Em um contexto em que a relação com a empresa está evoluindo, especialmente com o desenvolvimento do trabalho remoto, queremos preservar a eficácia coletiva, oferecendo melhor equilíbrio de vida e maior flexibilidade no trabalho. Por exemplo, na França, nosso novo acordo de trabalho remoto inclui uma base comum de quatro dias de presença mínima por mês, estabelecida em torno de momentos-chave para a empresa, e dias de presença definidos em consulta dentro de cada equipe, de acordo com suas necessidades específicas. Essa abordagem visa promover um melhor equilíbrio de vida, preservando o coletivo de trabalho e a conexão social.

Para medir o impacto dessas medidas no bem-estar de nossos colaboradores ao longo do tempo, contamos com a certificação *Great Place To Work*⁽²¹⁾. Em 2024, todas as nossas subsidiárias na França e no exterior foram recertificadas. Nossa ambição é manter esse impulso em uma abordagem de melhoria contínua, apoiada por planos de ação locais.

⁽²¹⁾ <https://www.greatplacetowork.fr>

Nossos avanços em equidade, diversidade e inclusão

No componente de equidade, em 2024, a Expanscience alcançou uma pontuação de **93/100** no índice de equidade salarial de gênero e pontuação máxima em três dos cinco critérios (escopo França). Embora a Expanscience tenha mantido essa pontuação acima ou igual a 98/100 por muitos anos, 5 pontos foram perdidos neste ano devido ao desequilíbrio no critério de remuneração mais alta: 70% dos dez maiores salários são pagos a mulheres. Essa pontuação continua refletindo a importância que a Expanscience dá à promoção da equidade profissional há anos.

Além disso, a diferença entre os 10% de remuneração mais baixa e os 10% mais alta é inferior a 5.

Recentemente, **reforçamos nossos mecanismos para incluir os mais vulneráveis e apoiar situações de vulnerabilidade**. Em 2024, **5,78%** dos colaboradores da Expanscience declararam uma deficiência (RDWS)⁽²²⁾ na França (ou seja, +25% em relação a 2023), acima da média das empresas farmacêuticas, mas abaixo do limite regulatório de 6% na França. Esses resultados crescentes devem-se ao aumento das declarações de RDWS, graças à intensificação da comunicação (palestras de conscientização, formação de gestores, reforço na identificação de especialistas em deficiência, publicação de um guia sobre deficiência com todos os direitos e benefícios oferecidos aos colaboradores beneficiários de RDWS, etc.). Continuaremos com esse

ímpeto em 2025, com a ambição de ultrapassar essa barreira simbólica no ano.

A inclusão também envolve nossa capacidade de mudar percepções sobre o tema e desafiar preconceitos. Em 2024, conscientizamos e treinamos nossas equipes por meio de um módulo sobre viés cognitivo, acessível a todos ao redor do mundo.

O próximo projeto de Diversidade & Inclusão se concentrará em formalizar nossa visão sobre esses temas e aqueles relacionados à justiça e equidade. Isso guiará nosso roadmap e nossas ações.

Por meio de nossos produtos e serviços, apoiamos os indivíduos em seu bem-estar ao longo do envelhecimento e queremos fazer o mesmo por nossos colaboradores, com medidas voltadas para a aposentadoria gradual na França e para colaboradores seniores. A Expanscience cobre, portanto, as contribuições com base na remuneração integral reconstituída. Na prática, isso corresponde a uma aposentadoria no mesmo valor que teria sido recebida se o colaborador estivesse em regime integral.

Em relação aos colaboradores seniores:

- a partir dos 57 anos, têm direito a três dias adicionais de licença;
- a partir dos 58 anos, quatro dias adicionais de licença;
- a partir dos 59 anos, cinco dias adicionais de licença.

Finalmente, no início de 2025, adotamos várias medidas em favor dos cuidadores:

- dois dias de licença para tratar de assuntos administrativos ou acompanhar a pessoa assistida em compromissos (medida piloto na França);
- bônus da empresa a partir de 20 dias (um mês) de licença doados por colegas, no âmbito de uma campanha de doação de dias (escopo França).



⁽²²⁾ Recognition of Disabled Worker Status.

Tornando nossos colaboradores mais inclusivos e solidários



Precisamos de toda a nossa energia para contribuir com a transformação da sociedade. É por isso que, desde 2022, oferecemos aos nossos colaboradores a oportunidade de dedicar um dia de trabalho por ano a projetos com impacto, durante o **impACT'Day**.

Em 2024, o sistema, que já se aplicava às nossas equipes em seis países (França, Espanha, Portugal, México, EUA e Austrália), foi expandido para dois novos países (Itália e Bélgica). Agora, mais de **80%** dos nossos colaboradores em todo o mundo têm a oportunidade de participar dessa iniciativa, e **11%** atuaram em 2024. Nossa meta é alcançar 100% em 2025.



“ Como colaboradora, é uma oportunidade de fazer parte ativa da transformação social da empresa. O desenvolvimento ocorre de forma coletiva, por meio de campanhas de conscientização, programas de treinamento e da possibilidade de contribuir para projetos com impacto positivo. Tornar a Expanscience um modelo de solidariedade e inclusão é um desafio ambicioso, mas também uma experiência gratificante e significativa. ”



Angéline ROCHERIEUX

Quadro resumo de indicadores por objetivo

OBJETIVOS ESTATUTÁRIOS	OBJETIVOS OPERACIONAIS	INDICADORES DE PERFORMANCE	ATINGIDO 2023	OBJETIVO 2024	ATINGIDO 2024	OBJETIVO 2025
→ Ajudar nossos colaboradores a terem um papel ativo em sua realização pessoal e construir com eles uma empresa mais inclusiva e apoiadora	Implementar uma estratégia global de bem-estar e ser exemplar em temas de parentalidade, saúde ocupacional e colaboradores seniores	% de canais certificados pelo GPTW	100%	100%	100%	100%
	Definir políticas e padrões para garantir diversidade e inclusão para todos	Índice de igualdade de gênero (França)	99	≥98	93	Índice de igualdade de gênero (França) ≥ 98 ≥ 70% no Equity Index (Integridade, Imparcialidade, Justiça) no GPTW 2025
	Permitir que nossos colaboradores dediquem parte do seu tempo de trabalho a projetos ambientais ou atividades sem fins lucrativos	Número de países onde os colaboradores da Expanscience têm a oportunidade de participar (% de cobertura dos colaboradores da Expanscience em todo o mundo)	6 países i.e. 76% of employees	8 países	8 países i.e. >80% of employees	Todos os países onde a Expanscience está presente (100% dos colaboradores em todo o mundo)

COMPROMISSO 4

Mobilizar nossas comunidades e ecossistemas para construirmos, juntos, modelos de negócio com impacto positivo na sociedade, nos indivíduos e em seu ambiente.

O bem-estar dos indivíduos e a saúde do planeta são questões coletivas e interdependentes, e todos nós somos um elo dessa cadeia; por isso, acreditamos na força da comunidade para transformar nossos modelos, reforçar nosso impacto positivo e acelerar a transição ecológica. Nossas principais ações incluem apoiar nossos fornecedores, cooperar e participar de iniciativas e consórcios coletivos, e apoiar causas sociais que reflitam nossa missão.

Reforçar o apoio aos nossos fornecedores

Nossos fornecedores desempenham um papel fundamental na transformação de nossas cadeias de suprimento. Há vários anos, os mobilizamos para melhorar seu impacto ambiental e social. Hoje, **100 %** de nossos fornecedores estratégicos são avaliados pelo **EcoVadis⁽²³⁾** com uma pontuação média de **67,78** (escopo de compras França e corporativo). Em 2025, o objetivo é continuar a avaliação regular dos fornecedores estratégicos dentro do perímetro França e corporativo, e avaliar dois terços dos fornecedores estratégicos de nossas subsidiárias prioritárias, com o intuito de orientar planos de ação de melhoria.

Paralelamente às avaliações de fornecedores, seguimos uma **política direcionada para reduzir a pegada das cinco matérias-primas vegetais com maior impacto** na composição dos produtos da marca Mustela. Em 2024, realizamos diagnósticos com os principais fornecedores dessas matérias-primas. Mais uma vez, após a etapa de pegada de carbono e diagnóstico compartilhado, implementaremos planos de ação que serão monitorados regularmente e integrados às revisões de negócios.

E, para ir além, novamente recorreremos à força do coletivo. Em junho de 2024, ingressamos no consórcio **TRASCE⁽²⁴⁾**. Esta aliança setorial, apoiada pela FEBEA e lançada em fevereiro de 2023 por 15 líderes da indústria cosmética, tem como objetivo acelerar a transformação sustentável dos setores e a rastreabilidade das cadeias de suprimentos.

Para apoiar essa abordagem, estamos dialogando com nossos fornecedores para reforçar a cooperação. 65 deles foram convidados e participaram da segunda edição do nosso *Suppliers' Day*, para considerar um objetivo comum conosco: transformar nossos modelos de negócio juntos, tornando-os compatíveis com os limites planetários.

“ Na Expanscience, acreditamos verdadeiramente que a união faz a força: buscamos mudar junto com nossos fornecedores. Por isso, é importante adotar uma abordagem cooperativa e pragmática nas aquisições: reunir-se, avaliar, identificar impactos e cooperar na implementação de ações. ”



Sébastien DEBROCK



⁽²³⁾ <https://ecovadis.com/fr/>

⁽²⁴⁾ TRaceability Alliance for Sustainable CosmEtics.

Experimentar para inovar coletivamente novos modelos de negócio e soluções compartilhadas

Entre nossas principais ações cooperativas, continuamos a participar dos trabalhos da **Businesses for Climate Convention (CEC)**⁽²⁵⁾. Participamos de sua primeira edição em 2021, ao lado de 149 outras empresas, porque acreditamos na sinergia de ações e objetivos compartilhados. Em 2024, a CEC lançou o CEC Agri-Agro, um novo programa no qual estamos participando. Ele reúne tomadores de decisão da indústria alimentícia e do setor agrícola, assim como de outros setores relacionados à agricultura, como cosméticos, têxtil e químico, com o objetivo de criar oportunidades para a transformação de modelos de negócio. Como usuário de matérias-primas vegetais, o objetivo da Expanscience é trabalhar mais estreitamente com o mundo agrícola em um processo de cooperação e melhoria contínua de seus setores e de sua pegada.



Estamos todos convencidos de que a cooperação competitiva com nossos concorrentes é uma abordagem poderosa para a inovação, e também participamos de diversos consórcios para encontrar soluções para desafios compartilhados. Como parte do projeto **Pulp in Action**, em parceria com a FEBEA, atuamos na busca de uma alternativa ao uso de plástico em embalagens, utilizando fibras de celulose provenientes de plantas, em associação com 12 outros players da indústria cosmética.

Em 2022, lançamos o **Pharma-Recharge** com quatro outros laboratórios concorrentes. Este novo consórcio tem como objetivo desenvolver conjuntamente a oferta de produtos de higiene e cuidado em formato refil nas farmácias. Os pontos de refil projetados foram implantados em seis farmácias na França em 2023. Quatro novos laboratórios⁽²⁶⁾ juntaram-se ao consórcio em 2024, que se concentrou em revisar os aprendizados desta experiência, a fim de aprimorar e continuar a implantação deste sistema.

Internamente, nosso **impACT Lab**, coletivo de colaboradores que apoia nossa transição para nos tornarmos uma empresa regenerativa, iniciou diversos experimentos para explorar novas ofertas e modelos de negócio. Um deles é a participação no **programa EFC** (economia funcional e cooperativa) da ADEME's⁽²⁷⁾ com outras seis empresas francesas, cujo objetivo é gerar um modelo de negócio que combine objetivos comerciais e respeito aos limites planetários.

“Em tempos de abundância, a competição pode funcionar”, destaca o biólogo Olivier Hamant, convidando as empresas a se inspirarem na vida em suas operações. Mas em tempos de crise ou escassez, a cooperação é o que funciona melhor. A Expanscience ilustra este ponto de forma muito convincente, por meio de iniciativas cooperativas diversas e bem-sucedidas, inclusive com seus concorrentes.”



Elisabeth LAVILLE

⁽²⁵⁾ <https://cec-impact.org/>

⁽²⁶⁾ O projeto Pharma-Recharge agora reúne Garancia, La Rosée Cosmétiques, Bioderma (NAOS), A-Derma, Ducray, Eluday, Klorane (ambos dos Laboratoires Pierre Fabre), Biocodex, Léa Nature, SVR e Uriage.

⁽²⁷⁾ <https://www.ademe.fr/>

Mobilizar as nossas subsidiárias para apoiar a parentalidade

No coração da missão da nossa marca Mustela e dos compromissos assumidos internamente com nossos colaboradores, o **apoio à parentalidade** também se estende a cada uma das nossas 13 subsidiárias, todas engajadas em uma grande causa no país em que atuam.

Por exemplo, a nossa subsidiária em Portugal promove a conscientização sobre a saúde mental infantil, em parceria com as organizações locais *Ser Bebê* e *Fundação do Gil*.



Por meio de workshops presenciais realizados em eventos, essa subsidiária oferece aos pais conhecimento e recursos necessários para apoiar o bem-estar emocional de seus filhos e famílias, com o suporte de psicólogos e pediatras especializados. Ela também criou o podcast *Pequenos Grandes Conselhos*, que aborda a saúde mental das crianças com especialistas, além de outros temas essenciais. Para além da conscientização, a subsidiária atua ainda no apoio a iniciativas da *Clínica do Gil* — a primeira clínica de saúde mental infantil criada pela *Fundação do Gil* — como a musicoterapia, que oferece às crianças uma forma criativa e terapêutica de expressar suas emoções.

Já a nossa subsidiária na Itália está comprometida em promover a igualdade parental. Entre outras iniciativas, apoiou a série de podcasts *GREMBO*, que explora diferentes aspectos da maternidade e da parentalidade, com o objetivo de transformar percepções sem preconceitos ou tabus.

Além disso, em maio de 2024, organizou o evento “*Together*”, em Milão — dois dias de encontros em que pais puderam se conectar com especialistas locais em parentalidade, por meio de sete conferências e nove workshops, que contaram com a participação de 1.200 pessoas. Internamente, a subsidiária italiana também deu um passo importante ao estender a licença-paternidade para um mês para seus colaboradores.



Quadro resumo de indicadores por objetivo

OBJETIVOS ESTATUTÁRIOS	OBJETIVOS OPERACIONAIS	INDICADORES DE PERFORMANCE	ATINGIDO 2023	OBJETIVO 2024	ATINGIDO 2024	OBJETIVO 2025
→ Mobilizar nossas comunidades e ecossistemas para construir, juntos, modelos de negócio com impacto positivo na sociedade, nos indivíduos e em seu ambiente.	Incorporar um novo modelo de negócio	Pontuação B-Corp	NA	NA	NA	≥ 108,5 Ser recertificada como B Corp
	Apoiar e mobilizar nossos fornecedores em favor de um impacto social e ambiental positivo	% de fornecedores estratégicos em todo o mundo avaliados pelo EcoVadis (compras França & corporativas)	100%	≥ 90%	100%	100%
		Nota média desses fornecedores no EcoVadis	66,85	≥ 55	67,78	100% dos fornecedores estratégicos na França e no escopo Corporativo, e dois terços dos fornecedores estratégicos em nossas subsidiárias prioritárias.
	Apoiar uma grande causa relacionada à parentalidade	% de subsidiárias que iniciaram uma ação relacionada à causa escolhida	92%	≥ 92%	100%	100%
	Mobilizar dentro de nossas comunidades e ecossistemas	% de entidades corporativas e subsidiárias envolvidas em comunidades de impacto positivo	72%	68%	77%	≥ 70%

Conclusão do Comitê de Missão

Foi com renovada satisfação que o Comitê de Missão apoiou as equipes do Laboratoire Expanscience na implementação da missão ao longo do ano. **O Comitê gostaria de parabenizá-los pela qualidade do trabalho realizado: um trabalho exigente, conduzido com rigor, paixão, atenção aos detalhes e verdadeiro comprometimento.** O profissionalismo e a consistência dos esforços ilustram o quanto a missão foi incorporada e traduzida de forma concreta em ações ambiciosas e alinhadas.

O Comitê também destacou a qualidade editorial deste relatório, cuja forma mais concisa facilita a leitura sem comprometer o conteúdo. O foco em ações concretas, concluídas ou em andamento, reforça sua dimensão operacional. A apresentação dos resultados, alcançados ou não, reflete uma postura honesta: a Expanscience não busca mascarar divergências, mas compreendê-las e superá-las. **Essa transparência traduz uma empresa verdadeiramente comprometida com o progresso, distante de uma abordagem meramente de conformidade ou de “marcar caixas”.**

As discussões durante as reuniões do Comitê ocorreram em um clima de confiança e escuta. As informações compartilhadas foram validadas por meio de diálogos abertos e construtivos. As equipes mostraram-se disponíveis, ágeis nas respostas e levaram em consideração os comentários e pedidos de esclarecimento com seriedade. **Esse diálogo exigente ilustra o desejo comum de avançar juntos em um espírito de apoio mútuo.**

A Expanscience adota uma visão holística de saúde e

bem-estar, considerando todas as suas dimensões – incluindo alimentação, atividade física, autocuidado, a dimensão social e, sobretudo, a integração do meio ambiente como um componente essencial da saúde. Não se trata, portanto, de sobrepor uma estratégia de RSE a uma estratégia econômica, mas de considerar o impacto ambiental como condição para alcançar (e não apenas preservar) a saúde humana. Assim, o meio ambiente é parte integrante da estratégia da empresa. A Expanscience adota, portanto, uma abordagem única do produto de saúde. Essa visão, particularmente clara no Compromisso 1, é implementada com perseverança e incorporada nas escolhas de desenvolvimento de produtos, com o propósito de tornar cada indivíduo responsável por sua própria saúde. Ela também se expressa em decisões difíceis, como abrir mão de lenços umedecidos ou desenvolver produtos multiuso que incentivam um consumo mais consciente. Tal determinação desperta admiração.

O ano de 2024 evidenciou um aprofundamento das dimensões sociais da missão, em especial por meio do Compromisso 3. As ações empreendidas avançaram e foram destacadas pelos representantes dos colaboradores no Comitê. **Elas refletem uma apropriação mais ampla da missão, que se torna um alavancador de engajamento e criatividade para as equipes.** Esse movimento também foi observado internacionalmente: representando 78% do faturamento, as subsidiárias estiveram mais envolvidas, como demonstra a diversidade e a riqueza das iniciativas apresentadas neste relatório.

O Comitê também ressalta a crescente importância atribuída à cooperação, no centro da implementação da missão e das práticas da Expanscience de forma mais ampla. Esse movimento permeia todos os compromissos, ainda que esteja mais ancorado no Compromisso 4. Ele se manifesta internamente (Lab impACT), nas relações com fornecedores (Suppliers' Day) e até mesmo com concorrentes (projeto Pharma-Recharge). Através desses exemplos, a cooperação surge como um alavancador transversal e poderoso de transformação.

Em conclusão, o Comitê reconhece a intensidade e a solidez do trabalho realizado. No entanto, chama a atenção para a necessidade de reforçar a coerência e a coordenação entre a estratégia global e as diversas abordagens de impacto – como o roteiro do CEC, a certificação B Corp e os compromissos sociais e ambientais. Essa convergência permitirá melhorar a eficácia coletiva, preservar as equipes mais mobilizadas e criar uma narrativa comum, legível e agregadora, em consonância com a transformação em curso e com o papel exemplar que a Expanscience desempenha em seu ecossistema.

EXPANSCIENCE[®]
LABORATOIRES



*O bem-estar
está em
nossas mãos*

LABORATOIRES EXPANSCIENCE

1 place des Saisons - 92048 Paris La Défense Cedex - FRANCE

Tél. : + 33 (0)1 43 34 60 00 - Fax : + 33 (0)1 43 34 61 00

www.expanscience.com